



# xercavins

revista independent de Verdú • any XI • gener de 2011 • núm. 44



Entrevista a  
**Cristina Bea  
Argilés**



# Festival de Nadal



<b>X</b>	<b>Sumari</b>
<b>V</b>	
EDITORIAL .....	3
NOTÍCIES .....	4
MEDI AMBIENT.....	8
ESCOLA .....	10
OPINIÓ .....	11
EL LECTOR ESCRIU.....	12
ENTREVISTA.....	14
HISTÒRIA .....	16
AJUNTAMENT.....	19
ENQUESTA.....	20
CREACIÓ .....	22
ART .....	25
SOCIETAT .....	26
DES DE CAL JAN .....	29
CULTURA .....	30
MÚSICA.....	32
ENTRETENIMENTS .....	35
TURISME.....	36
DE FA ALGUN TEMPS.....	38

Número 44 · Gener de 2011 · Preu 4 €

**EDICIÓ:**

Associació Cultural Xercavins  
Plaça de la Verdura, s/n - 25340 Verdú  
revistaxercavins@yahoo.es

**PRESIDENT:** Ramon Cardona

**DIRECTOR:** Ricard Gilabert

**CONSELL DE REDACCIÓ:** Josep M. Castelló,  
Àngels Escolà, Joan Fornsubirà, Guiu Sanfeliu

**PORTADA:** Ricard Gilabert

**PUBLICITAT:** Xercavins

**ARXIU FOTOGRAFIA:** Xavier Ramell i Ricard Gilabert

**CORRECCIÓ LINGÜÍSTICA:** Montse Minguell

**MUNTATGE I IMPRESSIÓ:**

SALADRIGUES SL - Tel. 973 32 23 53  
Ctra. de Preixana, s/n - 25250 Bellpuig

AMB LA COL·LABORACIÓ DE:



Els continguts dels escrits que publiquem no són forçosament compartits per l'Associació Cultural Xercavins i només reflecteixen el parer de qui els signa.

Dipòsit legal: L-138-2000

**ELECCIONS**

Els verdunins i les verdunines hem entrat en la dinàmica de les eleccions. Evidentment, les més importants per proximitat directa són les municipals que tindran lloc el 22 de maig. Verdú valorarà si el que s'ha fet aquests quatre anys al nostre poble ha estat encertat i ben fet.

Suposem pel que sempre hem vist i escoltat que serà més important per als ciutadans qui es presenta i què proposa que les sigles per les quals es presentarà. I és que als pobles les ideologies van darrere de les persones i els fets.

Però, i la resta d'eleccions?

Ja fa uns mesos vàrem poder viure les eleccions al Parlament de Catalunya amb l'elecció d'Artur Mas com a nou president de Catalunya. I d'aquí a un any tocaran les eleccions al Parlament de l'estat espanyol i la posterior elecció de president espanyol.

I és aquí on ens fem les següents preguntes: tenen importància directa per a Verdú aquestes eleccions? Són importants els nostres vots? Cal anar a votar?

Si mirem el nombre d'electors que voten a les municipals i els que ho fan a la resta d'eleccions la resposta semblaria que és NO. Però després d'analitzar els ingressos i subvencions que Verdú ha rebut aquests últims anys tenim seriosos dubtes que així sigui. Verdú mai havia rebut tants diners des de Catalunya i Madrid.

Vista la inversió en obres, sobretot en la consolidació del castell, animem l'Ajuntament que faci públiques aquestes dades.

Sembla doncs que ens afecta i molt qui governa tant a Madrid com a Barcelona. Ara hem tingut canvi de govern a Catalunya i les enquestes també parlen de canvi de govern a Madrid.

Aquests canvis, significaran més, menys o iguals inversions a Verdú? No ho sabem, l'únic que us podem dir és que cal participar i votar a totes les eleccions. No només a les més properes, ja que podem veure com qualssevol d'elles afecta directament la vida del nostre poble.

**Col·laboradors i col·laboradores**

- L'admissió d'articles per al proper número de XERCAVINS (núm. 45) es tancarà el dia 3 d'abril de 2011. Passada aquesta data els articles rebuts quedaran per al número següent.
- Només s'admetran originals picats en tractament de textos a l'ordinador (Word o similar), amb una extensió màxima de 450 paraules.
- És convenient que tots els articles vagin acompanyats d'una fotografia (lliurada fora de l'arxiu de text) i amb una introducció/resum de tres línies.

**Publicitat**

- La continuïtat de Xercavins depèn en bona mesura de les col·laboracions publicitàries. Si voleu anunciar-vos-hi, truqueu al telèfon 649 38 99 00.

Per a contactar amb la revista o enviar-nos originals utilitzeu el correu electrònic:

revistaxercavins@yahoo.es

# Verdú al punt

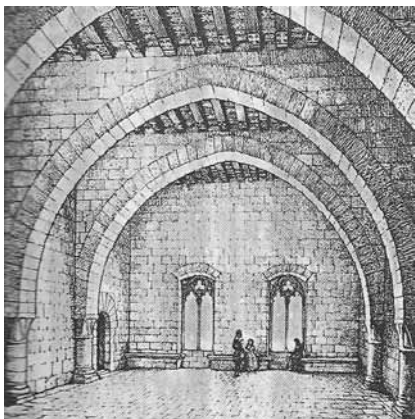
Josep M. Castelló

## IP 30: 30 anys d'intervencions en el Patrimoni

L'Exposició "IP30: Trenta anys d'intervencions al patrimoni de les Terres de Lleida (1980-2010)" és una exposició produïda pel Departament de Cultura de la Generalitat i l'Institut d'Estudis Ilerdencs de la Diputació de Lleida, en la qual mostra un conjunt d'intervencions al patrimoni arquitectònic, arqueològic i béns mobles a les Terres de Lleida els darrers trenta anys. Es tracta d'una selecció de trenta béns patrimonials, entre els quals el castell de Verdú i el poblat iber dels Estinçlells, explicats a través de les intervencions executades.

## Verdú obrirà un restaurant al castell

Segons l'alcalde de Verdú, Josep Riera, s'està elaborant un projecte per instal·lar un restaurant a la planta noble del castell. Una de les finalitats principals que s'ha considerat a l'hora de proposar aquest projecte és, a més de donar el servei d'hostaleria, l'oportunitat de tenir obert de forma permanent la fortificació. Els treballs començaran aquest any i els executarà l'Incasol.



## Celebració d'una àvia centenària

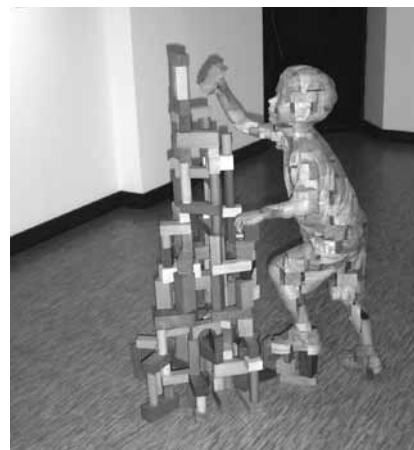
La Sra. Montserrat Bonjoch resident de la Residència Sant Pere Claver de Verdú i filla de Tàrrega va celebrar el dia 28 d'octubre de 2010 els seus 100 anys de vida. La varen acompanyar familiars, autoritats, personal de la residència i voluntaris. Sempre és un motiu de joia i satisfacció celebrar un centenari, ho és per la persona que ha arribat a aquesta edat, però també per les persones que l'envolten, la cuiden i l'estimen; em vull referir a la direcció i personal de servei de la Residència Sant Pere Claver que depèn del Departament d'Acció Social i Ciutadania de la Generalitat

de Catalunya i que està gestionada per Professionals de l'Associació Benestar i Desenvolupament A.B.D. Felicitar-los a tots!



## Dues exposicions de gran relleu

El dissabte dia 6 de novembre s'inauguraren dues exposicions d'art contemporani a Verdú, a les 18 h "De Barceló a Sixeart", al Museu de Juguets i Autòmats, a les 19 h "La Nit dels Temps" d'Artur Duch a Cal Talaveró Centre d'Art. L'exposició "De Barceló a Sixeart" del Museu





de Juguets i Autòmats inaugurarà la nova sala d'exposicions temporals, fruit de les ampliacions dutes a terme al museu. A la mostra, que es va iniciar el dia 6 de novembre i s'acabarà el 28 de febrer, s'exhibeixen peces de Miquel Barceló i d'altres autors de renom com Javier Mariscal, Carlos Pazos, George Rousse i José M. Yturralde. També hi haurà obra d'artistes emergents com Efraïm Campillo, Andrew Bush, Magí Puig, Ramon Tàssies, Victòria Campillo i Gerard Mas. El dissabte 4 de desembre es va realitzar una activitat solidària, única i singular: La Marató de Jocs al Museu de Juguets de Verdú. L'entrada per a tots els visitants va ser lliure i es recaptaren diners per la Marató de TV3. Durant tot el matí es varen dur a terme fins a 10 jocs que podien realitzar petits i grans al llarg de la visita.



### Associació Dones Argila de Verdú

El dia 7 de novembre varen inaugurar un cicle de conferències. La primera d'elles, La nostra història—El nostre castell, a càrrec de Ramon Boleda, historiador, i Àngels Cusullola, tècnica municipal. La conferència va ser molt participativa i va deixar molt bona perspectiva de continuació. El diumenge dia 21 de novembre varen realitzar una visita a Lleida, a l'Estació de l'AVE, a la Lotja, amb visites guiades, així com al Museu Diocesà. Després d'un bon dinar, varen visitar l'aeroport de Lleida – Alguaire, finalitzant amb una visita nocturna per la capital del Segrià.



## Enllumenat al camp de Futbol

El passat diumenge dia 7 de novembre es va inaugurar l'enllumenat total del nostre camp de futbol. Dita inauguració es va celebrar una vegada acabat el partit de lliga entre el Club de Futbol Verdú-Vall del Corb i el CF Coll de Nargó, aconseguint la victòria els locals pel resultat de 6 a 0. Hem de dir que el Club de Futbol Verdú-Vall del Corb, actualment, ocupa els primers llocs de la classificació.



## 34a Assemblea General de l'Associació Amics de Sant Pere Claver

El diumenge dia 14 de novembre es va celebrar la 34a Assemblea General de Socis Amics de Sant Pere Claver segons el programa que aquesta associació té establert. En el relleu de càrrecs de la Junta per l'acompliment del temps establert varen acomiadar-se el Sr. Josep Capdevila i el Sr. Eduard Boleda, varen entrar a formar part de la mateixa la Sra. Rosa Alfonso i el Sr. Flavià Serret. Al torn obert de paraules, es va abordar el tema de la Festa Major en honor del sant, oferint, per part dels assistents, orientacions dignes de tenir-les en compte. Altrament, el P. Portabella S.J. va informar de la confecció d'un audiovisual per a la divulgació de la vida del sant. Va acabar aquesta jornada, amb una conferència il-

lustrada amb transparències sobre "La vida a l'Àfrica avui" a càrrec del P. Llorenç Puig J.S. membre de l'Associació ENXARTXAD. En la posterior reunió de la Junta, va ser nomenat president dels Amics de Sant Pere Claver en David Tous i Moner. Felicitats i endavant!



## Resultat de les Eleccions al Parlament de Catalunya 2010 a Verdú

El diumenge dia 28 de novembre, la vila de Verdú va viure la diada de les eleccions al Parlament de Catalunya 2010. Els resultats d'aquesta

contesa varen ser els següents: sobre un cens electoral de 786 persones es varen emetre 505 vots que suposen el 64,25% del cens. Per partits varen obtenir 260 vots per Convergència i Unió el 51,69%; Partit dels Socialistes de Catalunya 69 vots, el 13,72%; Esquerra Republicana de Catalunya 46 vots, el 9,15%; Populars de Catalunya PP 33 vots, el 6,56%; Solidaritat Catalana per la Independència 32 vots, el 6,36%; Iniciativa per Catalunya Verds- UIA 20 vots, el 3,98%; Reagrupament Independentista 12 vots, el 2,39%; Plataforma per Catalunya 6 vots, l' 1,19%; Ciudadanos -Ciudadans 5 vots, el 0,99%; Els Verds-Grup Verd Europa 4 vots el 0,80%; Ciudadanos en Blanco 2 vots, el 0,40%; Partit per Catalunya 1 vot, el 0,20%; Vots en Blanc 13; Vots Nuls 2. D'aquesta manera es confirma la voluntat democràtica de les persones censades a Verdú.



## Visita significativa

El passat dia 6 de desembre varen venir a realitzar una visita espiritual a la Parròquia i a Sant Pere Claver, els alumnes i professors de l'Escola Mater Salvatoris de Madrid, i va voler-los acompanyar expressament monsenyor Xavier Novell i Gomà que feia pocs dies havia rebut el nomenament de bisbe de Solsona. En ser a la Casa de Sant Pere Claver i visitar la habitació on va néixer el sant, postrat de genolls en terra va demanar la seva protecció ja que el diumenge dia 12 començava el seu Pontificat i ordenat bisbe del Bisbat de Solsona. Li desitgem un bon encert en la seva tasca.



## Fira de Santa Llúcia a la Plaça de Verdú

Organitzat per les Escoles de Verdú, el divendres dia 10 de desembre, com a preparació de les festes nadalenques, els nostres escolars varen muntar un mercat de productes ornamentals i adients per les festes nadalenques. Una encertada idea.

## Un dolç per la Marató de TV3

El diumenge dia 19 de desembre, organitzat pel Grup Escolta Marina, l'Associació de Dones Argila i voluntaris amb el patrocini de l'ajuntament, varen organitzar la recaptació dels donatius per a la Marató

de TV3 amb l'eslògan "Un dolç per la Marató". Moltes persones varen elaborar tota mena de pastissos, coques, i altres dolços i els varen posar a la venda, també es va realitzar un Bingo i es féu cantada de nadales als establiments de la vila. La recaptació que la Marató d'aquesta any va recollir a Verdú fou de 865,37 euros que varen anar destinat a pal·liar les malalties produïdes per lesions medul·lars i cerebrals.

## Festes nadalenques a Verdú

Amb la portada de la Llum de Betlem per l'Agrupament Escolta, l'illuminat de carrers i places, la Missa del Gall, amb música i cançons per a grup de joves, torronada popular, la representació al Casal de Verdú del *Somni d'una Nit de Nadal* en què varen participar infants, joves i grans i un nombrós públic, la presència del patge Gregori; tot un ÈXIT. El diumenge dia 2 de gener la Companyia de Teatre Microcosmos, que ha establert a Verdú la seva residència artística, va representar l'espectacle musical *Univers* amb una excel·lent professionalitat i bellesa. Com cada any s'ha realitzat el Cau per Nadal on els infants han gaudit de jocs i activitats pròpies de l'edat. També



l'Escola de Futbol cada diumenge al matí, amb una inscripció de més de trenta alumnes. I per fi, la Cavalcada de Ses Majestats els Reis d'Orient que feren presència a Verdú la vesprada del dia 5 de gener amb la reaparició de la nostra Banda de Tambors i Cornetes que llüiren d'allò més. Esperem que aquest començament d'any sigui de prosperitat per a tothom.



# VERDÚ Recicla Porta a Porta. Un any després, cal fer balanç.

Francesc Giró i Fontanals

A cavall entre l'any que hem deixat enrere i el que tot just comença, sovint hom es planteja bons propòsits, nous i engrescadors projectes de futur; és també un costum força estès arreu de fer balanç de l'any que ha finalitzat; ho veiem en els programes especials de les diverses cadenes televisives, o perquè les empreses i els comerços presenten els resultats de l'exercici que finalitza i aproven els objectius i pressupostos per a l'any següent.

Diu la dita "Qui dia passa, any empeny". I gairebé sense adonar-nos-en ja fa un any i dos mesos que vàrem adoptar una nova manera de gestionar els residus al nostre poble. Per això, però també perquè cal ser transparents i perquè els verdunins i verdunines tenen tot el dret a conèixer-ne de primera mà els resultats, és just i necessari passar comptes: cal fer balanç.

Fer balanç no està exempt, però, de certs riscos. Ja sabem què n'és de fàcil confrontar la visió de l'ampolla mig plena o mig buida. Cadascú podria fer legítimament el balanç que més li convingués: des dels que hi han participat molt activament i es podrien qualificar d'absoluts entusiastes del porta a porta, fins dels que en renequen i no han tret mai un cubell, passant pels que potser rondinant una mica al principi han acabat adaptant-se a la nova manera de fer perquè, al capdevall, els ha resultat més còmode i pràctic.

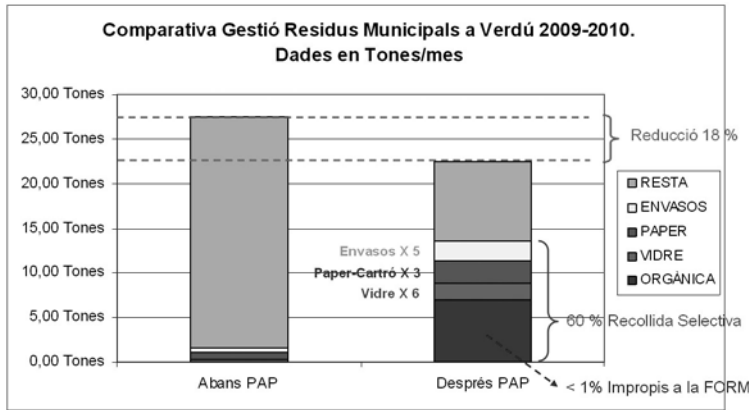
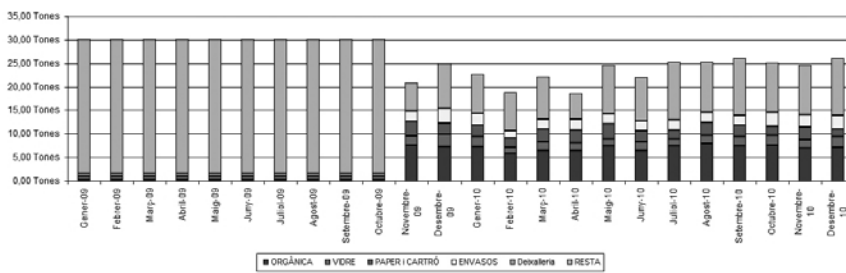
Per tant, a fi d'evitar posicionar-me com a part interessada, he considerat prudent i lògic fer l'anàlisi al més objectiva possible. Per aquest motiu, les afirmacions i reflexions que faré tot seguit no es fonamenten ni en especulacions ni en comentaris de carrer, sinó que es basen en les dades provisionals, subministrades

pel Consell Comarcal de l'Urgell, i que ben aviat esdevindran dades oficials per a l'Agència de Residus de Catalunya. Tampoc us voldria atabalar amb moltes dades i per tant, a risc de no poder aprofundir en alguns aspectes, presentaré les mínimes dades necessàries per ajudar a visualitzar quina és la situació actual, un any i dos mesos després d'haver-se implantat la recollida porta a porta.

Abans d'entrar a detallar els resultats, i centrant-nos en allò que és veu (o que no es veu), podem constatar que l'aspecte dels carers sense contenidors –encara que abans no n'hi hagués molts– és diferent; sense contenidors, es percep una fesomia de poble més net i endreçat, que en general sol agradar més a verdunins i a visitants. La contrapartida és la presència davant del portal de les cases, dels petits cubells de coloraines –un per a cada tipus de residu– que acostumen a romanre poques hores al carrer (de fet, durant el dia i especialment durant els caps de setmana rarament se'n veu cap). Però no tot és tan positiu. L'àrea d'emergència "provisional", malgrat els esforços de l'Ajuntament i d'Urgell Net per mantenir-la mínimament en condicions, s'ha anat deteriorant. Una part del problema rau justament en aquesta provisionalitat; ja fa mesos que la deixalleria, centre logístic de transferència, i l'àrea d'emergència haurien d'haver entrat en funcionament i malauradament encara no ho ha fet, però l'altra part del problema bé de l'incivisme d'uns

2009	ORGÀNICA	VIDRE	PAPER I CARTÓ	ENVASOS	Deixalleria	Total Recollida Selectiva	RESTA	Total Generació Residus	% Recollida Selectiva
Gener-09	0,00 Tones	0,30 Tones	0,82 Tones	0,44 Tones	0,00 Tones	1,56 Tones	28,57 Tones	30,13 Tones	5,2%
Febrer-09	0,00 Tones	0,30 Tones	0,82 Tones	0,44 Tones	0,00 Tones	1,56 Tones	28,57 Tones	30,13 Tones	5,2%
Març-09	0,00 Tones	0,30 Tones	0,82 Tones	0,44 Tones	0,00 Tones	1,56 Tones	28,57 Tones	30,13 Tones	5,2%
Abril-09	0,00 Tones	0,30 Tones	0,82 Tones	0,44 Tones	0,00 Tones	1,56 Tones	28,57 Tones	30,13 Tones	5,2%
Mai-09	0,00 Tones	0,30 Tones	0,82 Tones	0,44 Tones	0,00 Tones	1,56 Tones	28,57 Tones	30,13 Tones	5,2%
Juny-09	0,00 Tones	0,30 Tones	0,82 Tones	0,44 Tones	0,00 Tones	1,56 Tones	28,57 Tones	30,13 Tones	5,2%
Juliol-09	0,00 Tones	0,30 Tones	0,82 Tones	0,44 Tones	0,00 Tones	1,56 Tones	28,57 Tones	30,13 Tones	5,2%
Agost-09	0,00 Tones	0,30 Tones	0,82 Tones	0,44 Tones	0,00 Tones	1,56 Tones	28,57 Tones	30,13 Tones	5,2%
Setembre-09	0,00 Tones	0,30 Tones	0,82 Tones	0,44 Tones	0,00 Tones	1,56 Tones	28,57 Tones	30,13 Tones	5,2%
Octubre-09	0,00 Tones	0,30 Tones	0,82 Tones	0,44 Tones	0,00 Tones	1,56 Tones	28,57 Tones	30,13 Tones	5,2%
Novembre-09	7,56 Tones	2,06 Tones	2,97 Tones	2,32 Tones	0,00 Tones	14,90 Tones	5,94 Tones	20,84 Tones	71,5%
Desembre-09	7,28 Tones	2,58 Tones	2,53 Tones	2,95 Tones	0,00 Tones	15,34 Tones	9,67 Tones	25,01 Tones	61,3%
<b>TOTAL</b>	<b>14,83 Tones</b>	<b>7,62 Tones</b>	<b>13,70 Tones</b>	<b>9,64 Tones</b>	<b>0,00 Tones</b>	<b>45,79 Tones</b>	<b>301,35 Tones</b>	<b>347,14 Tones</b>	<b>13,2%</b>
	14 kg/hab i any	7 kg/hab i any	13 kg/hab i any	9 kg/hab i any	0 kg/hab i any	45 kg/hab i any	294 kg/hab i any	339 kg/hab i any	
	40 g/hab i dia	20 g/hab i dia	37 g/hab i dia	26 g/hab i dia	0 g/hab i dia	122 g/hab i dia	805 g/hab i dia	928 g/hab i dia	
<b>2010</b>	<b>ORGÀNICA</b>	<b>VIDRE</b>	<b>PAPER I CARTÓ</b>	<b>ENVASOS</b>	<b>Deixalleria</b>	<b>Total Recollida Selectiva</b>	<b>RESTA</b>	<b>Total Generació Residus</b>	<b>% Recollida Selectiva</b>
Gener-10	7,24 Tones	2,15 Tones	2,39 Tones	2,62 Tones	0,00 Tones	14,40 Tones	8,31 Tones	22,71 Tones	63,4%
Febrer-10	5,82 Tones	1,26 Tones	2,06 Tones	1,58 Tones	0,00 Tones	10,72 Tones	8,07 Tones	18,79 Tones	57,1%
Març-10	6,54 Tones	1,80 Tones	2,70 Tones	2,02 Tones	0,00 Tones	13,06 Tones	9,18 Tones	22,24 Tones	58,7%
Abril-10	6,56 Tones	1,62 Tones	2,65 Tones	2,28 Tones	0,00 Tones	13,11 Tones	5,58 Tones	18,69 Tones	70,1%
Mai-10	7,48 Tones	1,50 Tones	3,25 Tones	1,98 Tones	0,00 Tones	14,21 Tones	10,36 Tones	24,57 Tones	57,8%
Juny-10	6,42 Tones	1,90 Tones	2,43 Tones	2,09 Tones	0,00 Tones	12,84 Tones	9,12 Tones	21,96 Tones	58,5%
Juliol-10	7,38 Tones	1,56 Tones	1,97 Tones	2,08 Tones	0,00 Tones	12,99 Tones	12,26 Tones	25,25 Tones	51,4%
Agost-10	7,91 Tones	1,78 Tones	2,76 Tones	2,16 Tones	0,00 Tones	14,61 Tones	10,59 Tones	25,20 Tones	58,0%
Setembre-10	7,39 Tones	1,95 Tones	2,46 Tones	2,10 Tones	0,00 Tones	13,90 Tones	12,16 Tones	26,06 Tones	53,3%
Octubre-10	7,67 Tones	2,00 Tones	2,04 Tones	2,82 Tones	0,00 Tones	14,53 Tones	10,58 Tones	25,11 Tones	57,9%
Novembre-10	7,02 Tones	1,78 Tones	2,72 Tones	2,62 Tones	0,00 Tones	14,14 Tones	10,45 Tones	24,59 Tones	57,5%
Desembre-10	7,14 Tones	2,28 Tones	1,64 Tones	2,90 Tones	0,00 Tones	13,96 Tones	12,18 Tones	26,14 Tones	53,4%
<b>TOTAL</b>	<b>84,57 Tones</b>	<b>21,58 Tones</b>	<b>29,07 Tones</b>	<b>27,25 Tones</b>	<b>0,00 Tones</b>	<b>162,47 Tones</b>	<b>118,84 Tones</b>	<b>281,31 Tones</b>	<b>57,8%</b>
	83 kg/hab i any	21 kg/hab i any	28 kg/hab i any	27 kg/hab i any	0 kg/hab i any	159 kg/hab i any	116 kg/hab i any	274 kg/hab i any	
	226 g/hab i dia	58 g/hab i dia	78 g/hab i dia	73 g/hab i dia	0 g/hab i dia	434 g/hab i dia	318 g/hab i dia	752 g/hab i dia	





Cada habitant de Verdú genera de mitjana 0,75 kg de brossa cada dia, mentre que abans d'implantar el porta a porta es generava prop de 1 kg de brossa per habitant i dia.

Si abans només es reciclava un 5% dels residus generats (l'any 2009 vàrem arribar al 13,2% gràcies a haver iniciat la recollida selectiva porta a porta el mes de novembre), **l'any 2010 hem arribat a recollir selectivament gairebé el 60% del total de residus municipals generats**, acostant-nos a l'objectiu del 70 % que ens havíem proposat.

D'ençà que es va iniciar la recollida porta a porta i al llarg dels darrers 14 mesos, **s'han recollit selectivament un total de 192,7 tones de residus que han estat reciclades** (99,4 tones de brossa orgànica, 26,22 tones de vidre, 34,57 tones de paper i cartró i 32,52 tones d'envasos).

Si l'any 2009 es va portar a l'abocador un total de 301,3 tones de residus, **l'any 2010 s'ha reduït en un 61 % la quantitat de residus que ha anat a parar a l'abocador (118,8 tones)**. Això no només ens ha fet més civilitzats, sinó que ha suposat un estalvi econòmic.

Si en algun aspecte s'ha reeixit de forma especial és en la recollida selectiva de la brossa orgànica, ar-

pocs que es pensen que en aquell indret poden abocar-hi de tot i de qualsevol manera. Confiam que ben aviat entri en funcionament aquesta instal·lació i es posi fi a aquesta lamentable situació.

Pel que fa als resultats generals, **encara que per poc no hem arribat a l'objectiu global que ens havíem fixat, no es pot negar l'evidència que són uns magnífics resultats**; penso que podem estar raonablement satisfets i que ens n'hem de felicitar tot plegats. I això, ja ho sabeu, ha estat gràcies tant a la important participació dels verdunins, com a la bona prestació del servei de recollida d'Urgell Net i la implicació amatent de l'ajuntament per a que tot rutllés amb la màxima normalitat. Fruit d'aquest esforç col·lectiu s'han assolit uns resultats que, si bé encara són millorables en alguns aspectes, són veritablement admirables. No endebades, Verdú ha passat a ser un dels municipis amb millors resultats de recollida selectiva de Catalunya. Verdú ha rebut la visita, al llarg de l'any passat, de diversos col·lectius i municipis interessats en el sistema. Tanmateix, l'experi-

ència de Verdú ha estat escollida, entre d'altres, com a bon exemple per a tot Catalunya pel que fa a la gestió dels residus municipals (si hi esteu interessats, podeu consultar l'enllaç al portal del progremic <http://www.progremic.cat/index.php/ca/inici/238>)

Observant les taules i gràfics que acompanyen aquest escrit es pot extreure les següents conclusions:

**A Verdú generem al voltant d'un 20 % menys de residus** i això és molt bona notícia, perquè vol dir que podem viure d'una manera raonablement bé, consumint menys recursos i produint menys residus.

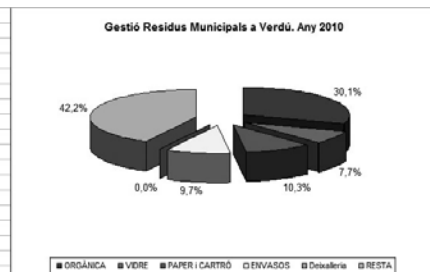


ribant a uns 230 grams per habitant i dia, un dels més elevats de Catalunya, i amb una qualitat excel·lent, tal com ha verificat periòdicament APPLUS per encàrrec de l'Agència de Residus de Catalunya; la mitjana dels quatre controls efectuats ha estat d'un 99 % de puresa, tal com es pot observar en la fotografia, situant **Verdú al capdavant dels municipis de Catalunya pel que fa a la qualitat de la brossa orgànica.**

Però és que la recollida selectiva de les altres fraccions ha estat també impressionant. Des de la implantació del porta a porta, **la quantitat de vidre que s'ha recollit s'ha multiplicat per 6 vegades, la quantitat de paper-cartró s'ha multiplicat per 3 vegades, i la quantitat d'envasos s'ha multiplicat per 5 vegades.**

Aquesta és l'anàlisi que es desprèn després del primer any i uns mesos

	Tones / mes		Increment	Reduccions
	Abans PAP	Després PAP		
<b>ORGÀNICA</b>	0,00 Tones	7,10 Tones		
<b>VIDRE</b>	0,30 Tones	1,87 Tones	6 vegades	628%
<b>PAPER</b>	0,82 Tones	2,47 Tones	3 vegades	301%
<b>ENVASOS</b>	0,44 Tones	2,20 Tones	5 vegades	503%
<b>RESTA</b>	28,57 Tones	9,60 Tones		3,0 vegades 66%
<b>TOTAL</b>	<b>30,13 Tones</b>	<b>23,24 Tones</b>		1,3 vegades 23%



d'haver posat en funcionament la recollida selectiva porta a porta a Verdú. Confio que per a l'any vinent i successius serem capaços entre tots de mantenir aquests bons resultats i millorar-los quan sigui possible. Posar en funcionament la deixalleria i l'àrea d'emergència ben aviat ha de ser una prioritat per

part de totes les administracions i fer-ne un ús adequat ha de ser la consigna que ha de seguir la ciutadania.

escola

# Projecte intergeneracional

Escola Jardí de Verdú

El dia 17 de desembre vam anar a fer una visita als avis i a les àvies de la Residència Sant Pere Claver i a la Residència de la Mare Marcel·lina. Com cada any ja ens esperaven amb impaciència i nosaltres també teníem moltes ganes de tornar-los a veure. Vam cantar nades i vam recitar poemes tots plegats, ens ho vam passar molt bé.

Ens van donar esmorzar i vam tornar agafar forces. Per acomiadar-nos vam cantar la cançó de la ZER Guicivervi, la vam cantar amb tantes ganes que ens vam emocionar tots.



## 5 – 0

Guiu Sanfeliu i Rochet

Si bé no sóc massa afeccionat al futbol, per l'ambient futbolístic de Verdú fa algun temps segueixo els partits del Barça a la Lliga. Pràcticament totes les comunitats autònomes d'Espanya tenen un equip de futbol jugant a la primera divisió i algunes fins i tot en tenen més d'un, als quals també els agradaria que el seu equip guanyés la lliga, però els seus escassos recursos econòmics no els permeten fitxar grans cracs; per tant ser campions de lliga és un privilegi de pocs equips, entre ells el Barça i el Real Madrid, els eters rivals de cada any. Això no vol dir que també ho puguin ser qualsevol altre equip, ja que un esport és un joc i sortosament els jocs sempre deparen sorpreses.

Tot i que no entenc massa de futbol m'agrada veure jugar el Barça; i el dia que jugava contra el Real Madrid crec que va donar una lliçó de bon futbol, no solament als culers de tota la vida, sinó que diria que a tota l'afició europea. Possiblement els únics en desacord siguin els seguidors merengues.

Un dels millors diaris europeus d'esports, per no dir el millor, és *l'Équipe*, el qual es reparteix per tot Europa. L'endemà del Barça-Real Madrid la pàgina de la coberta llua una fotografia de Xavi a tota pàgina, recalcant el cinc a zero a favor del Barça i la paraula BARCELONESQUE!!, voldria suposar que aquesta paraula es refereix a la victòria "barcelonesa".

Això en si no tindria més transcendència, ja que publicar un fet real esportiu és l'obligació de tot mitjà de publicació, el que és vertaderament lamentable és que els dies

següents a Madrid ningú no va poder comprar *l'Équipe*, perquè la resposta dels quiosquers era "Hoy no ha llegado", curiosament no l'havien rebut. El passat dissabte el diari *l'Équipe*, tal com ja havia fet *La Vanguardia*, ofería als seus lectors un DVD amb la golejada al Real Madrid. No sé si aquesta vegada els ciutadans de Madrid hauran tingut més sort en adquirir *l'Équipe* junt amb el DVD en qüestió, o els quiosquers els tornaren a repetir "Hoy no ha llegado", i els que no van tenir la possibilitat de veure el partit per la TV tampoc tindran l'oportunitat de poder opinar sobre la poca qualitat dels seus ídols aquell dia, ni del mal joc dels seus cracs.

El fet que el seu equip de futbol perdés un partit no té massa transcendència, excepte per als seus seguidors. A pesar de tot han inten-

tat que la derrota passés desapercibuda en el mitjà de difusió, per als seguidors d'aquest esport.

Si la capital d'un país anomenat Espanya procura no divulgar massa una derrota esportiva del seu equip local de futbol preferit que no farà per tergiversar la seva mala gestió política i econòmica envers d'una "autonomia", que l'únic que aconseguix es avergonyir-la esportiva-ment, per no dir humiliar-la.

Tant de bo, així com aconseguim victòries esportives poguéssim aconseguir alguna victòria econòmica. Però aquesta mare pàtria, per nosaltres més aviat madrastra, farà tot el possible perquè ens acontentem amb victòries esportives. Això els és més econòmic i així anem tirant, qui dia passa any empeny. Fins quan?



# Records amagats

Josep Miret i Mercè

La història d'un país, d'un poble, d'una persona està bastida amb els trossets d'esdeveniments que avui en dia ens arriben per multitud de fonts i que tots conservem a la nostra memòria, tan breu i tan fràgil.

El mateix fet pot ser vist, millor dit, recordat molt diferent. Busqueu un fet qualsevol (millor si està ben documentat i datat) diferents persones que l'hagin viscut i veureu com tots els detalls s'interpreten molt diferent.

Molts records, i sensacions, els tenim passius, inerts, somorts, dins d'aquesta calaixera fantàstica que és el cervell. Hi són esperant el moment oportú per saltar-nos a sobre i fer-nos pessigolles a l'estómac i humitejar-nos els ulls.

I per fer-ho només els cal un estímul. Pot ser visual: un conte de quan érem petits, un joguet o la contemplació d'un paisatge.

O l'olfactiu: l'olor d'un sabó, d'una colònia, l'aroma d'una casa, d'un cuinat, o d'unes herbes, ja siguin per beure o per fumar, tant se val...

O l'audiovisual. Darrerament són molt usats els reportatges i sèries basats en fets passats anys enrere, on s'intenta fer un seriós repàs històric i cronològic. Per als que no els hem viscut, ens serveix per fer-nos una idea del que va ser.

Però a qui ho ha viscut li pot fer recordar detalls insospitats del que estava fent, on era o amb qui estava quan molts dels esdeveniments col·lectius reproduïts estaven passant, i de prop o de lluny els estava vivint i palpant



I això em va passar l'altre dia, quan l'Antoni, arquitecte i sobretot amic, em va parlar del mal que havien fet les glaçades del passat març al paviment d'alguns carrers de Verdú, i les intencions que hi havia de reparar-ho.

---

**“em vaig escapar amb  
la clau de casa...  
I la vaig perdre  
entremig del ciment  
fresc...”**

---

De cop i volta em saltaren a sobre imatges de quan es va pavimentar la plaça i els carrers del voltant.

Diria que era un estiu, any 1967 o 1968, jo m'estava a casa dels avis i em fascinava veure com aquells homes anaven barrejant la grava i el ciment i anaven omplint aquells espais limitats amb fustes i ho aplanaven, i el ciment acabat de fer agafava aquell color

tant gris. Hi vaig anar molts dies a veure'ls, acompanyat d'un carretó de llauna, vermell, i un Land Rover de plàstic blau, una perfecta reproducció dels de la Telefònica. El carretó, l'he trobat a cal Tiona, el jeep, malauradament, no. On deu ser?

Tampoc sabia dir-vos on és la terra dels carrers Voltes, França i Santa Magdalena que aquests joguets van tragar una quarantena d'anys...

Un vespre volia sortir. Els avis no em deixaven i em vaig escapar amb la clau de casa... I la vaig perdre entremig del ciment fresc, la sorra i la grava! Si algú la trobés en fer les obres previstes, li ho agrairé, si m'ho fa saber.

Espero que aquest escrit no us hagi despertat el record de l'avorriment i de la son perduda.

Fins a la propera.

Salut hi hagi!

# Les vacances de la teva mascota

Paola Serradell

Avui en dia les persones s'enfronten a seriosos inconvenients quan tenen mascotes i desitgen emprendre un viatge de vacances, ells desitgen el millor per als seus consentits però troben que el mercat del transport ofereix un mínim servei pel que fa al viatge de mascotes. Al nostre país, per tants inconvenients, són els vols en aerolínies de baix cost i companyies de paqueteria privada els més utilitzats. En les aerolínies el cost de la mascota de més de 10 quilos és de 100 €, anada i tornada, la mascota que pesi menys o igual pot viatjar en l'avió amb el seu amo; també tens l'opció de deixar a la teva mascota en un hotel d'animals, opció que últimament ha tingut molt auge, però no sempre vols que sigui així, la teva mascota és un ésser viu i el consideres membre de la teva família i per tant desitges que ell també tingui les seves vacances.

Són poques les alternatives per poder donar-te recreació total amb la teva mascota. Un lloc molt visitat pels ciutadans a l'estiu són les platges, però aquestes posseeixen una normativa de restricció a ani-

mals. Si el teu gust és diferent i el teu pla és portar-lo a la muntanya, on suposes que pots deixar-lo córrer lliurement pels vessants i camps, has de tenir en compte que en molts senders existeixen limitacions per al passeig de mascotes, has de portar-ho amb corretja!, la teva mascota no gaudirà de llibertat amb un llaç al coll. El sistema més monòton i majorment utilitzat és un passeig tranquil per la ciutat, on són poques les restriccions, és recomanable que vagi amb corretja i si la teva mascota és d'una raça considerada perillosa ha de portar morrió.

En bars, restaurants i cafeteries, l'accés a l'interior està prohibit, està permès en algunes terrasses amb previ ús de corretja, també són pocs els centres comercials, monuments emblemàtics o llocs d'interès que admetin mascotes i a les esglésies solament se'ls està permès entrar quan és la celebració de sant Francesc d'Assís.

Cal ressaltar de manera positiva que avui dia són molts els establiments hotelers que permeten l'entrada de mascotes, solament

a Catalunya n'existeixen 679, respecte als càmpings, aquests són els llocs més permissius a l'hora d'allotjar mascotes, un 81% n'admet l'entrada, situant-se en el número u a Catalunya amb 292 càmpings.

Com totes les anteriors a més existeixen milers de limitacions a l'hora de viatjar amb la teva mascota, però això no passa solament quan surts de la teva ciutat, sense anar mes lluny, a la localitat on resideixes, a quants llocs deixen entrar animals? A quantes esglésies pot la teva mascota compartir la teva fe? I ara que comença l'hivern, en quants establiments d'oci pots anar a degustar una xocolata calenta amb el teu millor amic? Pocs, oi? Ara es comprèn l'augment indiscriminat d'abandonos de gossos tant en èpoques estiuenques, com en qualsevol altre període de vacances, de l'aglomeració massiva d'animals en els refugis, llamentosament la societat actual ha ajudat al fet que se segueixin manifestant tristament aquests casos. Les mascotes són un membre més de la família i es mereixen el millor.

Si voleu enquadrar la revista, penseu en l'enquadrador artesà



**RELLIGATS ARTÍSTICS S.L.U.**

**Maria Camps Pàmies**

Major, 12  
25218 EL CANÓS – Tel. 973 53 31 06

**Llibreria Bufavents** – C/ Major, 23  
25300 TÀRREGA – Tel. 973 50 21 54

# Entrevista a Cristina Bea

Josep M. Castelló

—Nom i cognoms?

—Cristina Bea Argilès. Directora de l'Oficina de la Caixa d'Estalvis i Pensions de Barcelona a Verdú.

—Quant temps fa que ets a Verdú?

—Sóc a Verdú des del 21 de setembre de 2009.

—Com definiries el tarannà dels verdunins?

—Els verdunins sou una gent molt planera, oberts i directes. I això s'agraeix molt a l'hora de treballar amb vosaltres. La veritat és que de seguida m'hi vaig sentir a gust, al poble. I això que no ha estat un any fàcil per a ningú.

—Què és el que més t'ha copsat l'atenció del nostre poble?

—Em va copsar molt que en una població tan petita hi hagi tantes associacions de tants tipus: de dones, de gent gran, de tipus cultural, de joves... i totes són molt actives! També em va sobtar que davant el canvi de direcció a l'oficina tots em preguntàveu: "Però, ens faràs



la PAC, no?". No era conscient de l'important que és per a vosaltres.

—Ens afecta la crisi als verdunins?

—De l'efecte de la crisi econòmica la veritat és que no se n'escapa ningú, ja sigui treballador, autònom, pensionista o funcionari. Si bé, al

poble, en viure majoritàriament de l'agricultura, no s'ha notat tant com en una ciutat, on la població viu més del comerç, la indústria o els serveis.

—De quina manera especial s'ha mostrat acusada la pagesia, davant aquesta crisi?

—La pagesia no s'ha vist afectada especialment per la crisi. Sí que es veu afectada pels preus que us fixen per la vinya o el cereal, o per si la collita surt millor o pitjor. En cert aspecte, la pagesia està acostumada a tenir anys econòmicament més bons i més dolents, i està acostumada a estalviar. Això ha fet que la crisi la noti, però de manera més indirecta.

—La indústria de la ceràmica s'ha vista afectada?

—La indústria de la ceràmica, com que va lligada a la construcció i a la decoració, s'ha vist més afectada que la pagesia.

—Quan arribi el regadiu del Canal



### Segarra Garrigues penses que pot millorar la situació econòmica de la nostra vila?

—Pel que he preguntat i sentit per l'oficina, els pagesos del poble no ho veuen clar això del Segarra-Garrigues i, en principi, no estan massa disposats a apuntar-se al regadiu. Els fa respecte fer una inversió a llarg termini perquè molts no tenen un fill pagès que vingui al darrere.

### —Hi veus possibilitat de crear indústria a Verdú?

—La indústria està més concentrada a Tàrraga, ja tradicionalment. Però Verdú té possibilitats a nivell turístic i comercial. Té la ceràmica com a reclam i altres al·licients, com el castell, el Museu del Joguet, i el poble en si, que és molt bonic. Hi ha també cellers, que podrien formar part de rutes etnològiques i també es pot potenciar la producció ecològica, que cada cop es valora més. Més que en l'establiment



d'indústria penso en emprenedors a nivell individual que aposten per un projecte i el tiren endavant.

### —Et sents realitzada amb la teva professió?

—M'agrada molt la meva professió, tot i que aquest any 2010 ha estat el més complicat de la meua vida laboral. Suposo que m'he estrenat com a directora en un any molt

difícil en general i en què, a causa de la crisi, "la Caixa" ha fet molts canvis en poc temps.

### —Què desitges per aquest any 2011?

—Pel 2011 desitjo una mica més de temps per passar amb el meu fill i el meu marit.

### —Un llibre?

—*Las correcciones*, de Jonathan Franzen.

### —Un color?

—Verd, cal esperança de cara al 2011.

### —Una flor?

—Els iris.

Amb aquesta sinceritat que caracteritza la personalitat de la Cristina, directora de la Caixa d'Estalvis i Pensions de Barcelona a l'Oficina de Verdú, li agraïm de tot cor l'atenció que ens ha tingut en atendre la nostra revista Xercavins i concedir-nos l'entrevista. Moltes gràcies.

—Moltes gràcies a vosaltres.



## Concert de pel·lícula

*Cinema mut acompanyat amb música sincronitzada en directe.*

**Espectacle familiar.**

"Speedy" Harold Lloyd/Carl Davis

Orquestra Simfònica Julià Carbonell de les Terres de Lleida

Director musical: **Alfons Reverté**

Acte de cloenda del Xè aniversari de la revista Xercavins

Organitza: Ajuntament de Verdú

Associació Cultural Xercavins de Verdú

Concert a Verdú  
Diumenge 6 de març de 2011  
2/4 de 8 del vespre  
Casal Verduní

*Us hi esperem!*

# El Patronat i Sindicat de Sant Pere Claver (XIV)

## Fundació de la Joventut Social

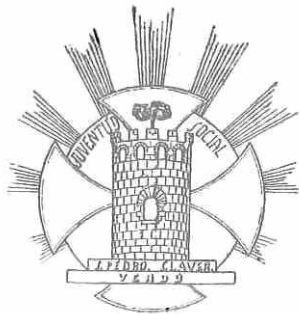
Ramon Boleda Cases

A l'últim escrit que del Sindicat es publicava a la nostra revista Xercavins, deia que deixava d'escriure momentàniament l'història del Patronat i Sindicat. Deia també que seria llàstima que quedés estroncada la història de l'obra més transcendental i de més envergadura desenvolupada fins aleshores a Verdú.

De fet, a mi em recava abandonar l'empresa i sols ha calgut l'estímul d'algunes persones per incentivar-me a continuar amb el projecte. Fins a quan? Mentre pugui, és la resposta.



Primer timbre de J. S. d'abans de la guerra. Escrit en català on figura PATRONAT DE S. P. CLAVER.



Timbre de J. S. després de la guerra, en castellà sens que hi consti el Patronat.

Joventut Social fou fundada arran de la representació nadalenca dels Pastorets de l'any 1928, en un sopar que la junta del Patronat va oferir als joves artistes, pocs dies abans d'entrar a l'any 1929, essent el primer president en Josep Turull Berenguer, de ca la Tona, nomenat de viva veu en aquell mateix sopar.

Retrocedim als temps llunyans per reafirmar que el teatre a Verdú era el sùmmum del lleure, i les societats d'aleshores, fossin del caire que fossin, tenien el propi elenc com a fi prioritari de les mateixes. A darrers del segle XIX, es feia teatre a la sala intermitja del castell; se'n feia també a la societat *La Juventud* amb seu al *Café Jardín* (Cal Sala) que comptava amb l'*Orquestra Nueva*, cor d'homes, elenc teatral, sales de cafè, de ball i escenari. Nogensmenys, a cal Gabarró, on hi havia el *Café Colón*, sala de ball i d'espectacles, on funcionava la *Sociedad Coral la Harmonía Verdunense*, amb el seu grup teatral i coral i l'orquestra *La Familiar* (després Gabarrons). Després se'n va fer a cal Mataflaris. I si anem més endarrere, en el segle XVIII, tenim constància d'espectacles teatrals a l'aire lliure a la plaça Major.

També quan es fundà el Patronat, una de les seccions preferents –després de l'escola– fou la secció del teatre com ja queda explicat en els primers capítols. Les seves representacions teatrals s'anunciaven a la capçalera dels programes amb el nom de *Teatre Patronat de*



Programa dels Pastorets de l'any 1928. Celebrant l'èxit d'aquests Pastorets, la junta del Patronat obsequià els còmics amb un sopar, i a la sobretaula s'inicià la fundació de Joventut Social.

*Sant Pere Claver* i ja fundada la Joventut Social, seguia anunciant-se d'aquesta manera, afegint-hi el *Grup Dramàtic de Joventut Social* seguint la mateixa tònica i amb els mateixos artistes. Dóna la sensació -i crec que era així- de manca d'enfocament o d'assentament de la nova i espontània creació de J. S., la gestació de la qual duraria gairebé el curs de l'any 1929, fins arribar a la presentació oficial de la mateixa, el dia 7 de desembre del mateix any, a la diada de la Festa del Patronat. En el programa de dita festa, destaca a la vigília (dia 6) la *Il·luminació a la torra i façana, i sorprenents focs artificials*. Pel dia 7 s'anuncia: *Solemne missa cantada. Sardanes a la plaça Bisbe Comellas a càrrec de l'orquestra Gabarrons. A la tarda en el saló-cafè, concert per la mateixa orquestra, executant-se les peces "La del Soto del Parral" i "El Romeral"*. Després; *Extraordinari encontre de futbol pels joves de Joventut Social*, (aquesta és la primera vegada que s'esmenta J. S.) i *Audició de Sardanes* (a la sala gran). A la nit, *Gran Vetllada Catòlic-Social*, iniciada per l'*Orquestra Gabarrons* amb les peces "*La pícara molinera*" i "*El Caballero*



*del guante rojo*". En el curs de la vetllada es fa la presentació de la novella formació a càrrec d'en Josep M. Pont, *president del grup Joventut Social*.

Aquesta secció, segons diuen la gent d'aleshores, fou creada com una continuïtat de l'ambient escolar viscut entre els professors i l'alumnat, quan aquests deixaven l'escola. Era la secció moralment més efectiva i més protegida per la junta del Patronat. En versió del Sr. Ros, "era la nineta dels seus ulls", molts d'ells eren fills dels fundadors i primers socis del Patronat i veient en la joventut una esperança de futur i l'anella d'unió d'una generació amb una altra, com efectivament va ser. Era un camp de treball preparat per actuar-hi els sacerdots, mestres o vicaris. Arribats aquí, és obligat esmentar la col·laboració, la gran col·laboració, del bisbe de Solsona d'aquell temps, monsenyor Valentí Comellas, que sentia per Verdú una gran estima en haver estat el seu primer destí com a vicari, i, coneixedor com era de l'obra del Patronat, procurava tant per l'escola com pel servei de vicari de la parròquia, els seminaristes més avantatjats. Aquí va fer-hi, i va mantenir tota la vida, una estreta amistat amb Josep Solé Torné més conegut pel Pep del Torné, un dels mes grans propietaris de la vila, d'un caràcter controvertit i extravagant que no interferí en res llur íntima amistat, fins al punt que convertí en capella una estança de casa seva perquè el bisbe —que s'hostatjava llargament a cal Torné, i no a la rectoria— pogués celebrar-hi la missa, sens sortir de casa. Una capella nova de trinca, sens plànyeres amb imatgeria de talla, robes i elements litúrgics de plata.

Ignoro el discurs de presentació de la flamant Joventut Social que degué fer en Josep M. Pont, de cal Llorenç del Riera, que aleshores tenia 23 anys. Coneixia molt be l'amic

Josep M. que, malgrat la diferència d'edat, va ser per a mi el gran mestre en el qual m'emmirallava. Me l'imagino entusiasmat per la nova formació, que es deuria contagiar entre la joventut de Verdú. Extraordinari treballador per la naixent obra i una gran estima per la mateixa, que conservà durant tota la vida, àdhuc estant lluny de la vila. Fou el primer consiliari el Rnd. doctor Ramon Gras que poc després seria nomenat vicari de Cervera

No tinc testimonis de la primera junta però, pel que recordo, feien pinya al costat del nou president el seu germà Anton Pont Ramon Mateu, *Sarralet*, Grabiell Buldú, *Valent*, Francesc Esqué, *Carles*, Josep Bellart Gassull, Josep Roca, *Pitxot*, Joan Sebastià, *Jampau*, Josep Estadella i altres més joves com Flavià Rius, *Duros*, Josep Boleda, *Senyores*, Anton Boleda, *Sinyorettes*, que actuava de secretari, Joan Alavedra, *Groc*, Flavià Realp. *Andreuet*, Ramon Perelló, *Fermí*, etc. Aquests els veiem a les llistes de les obres de teatre, que era la secció heretada del Patronat. Al principi i fins l'esclat de la revolta, juliol de

1036, Joventut Social, consta com una secció del Patronat; així ho donen a entendre els programes de les funcions de teatre. En els Pastorets del desembre de 1929 s'esmenta per primera vegada "*..el grup dramàtic de Joventut Social*". De fet, tots els programes de teatre i de les altres seccions, s'encapçalen en el nom del PATRONAT. Ço que dic ho confirma el text de presentació del programa de la Festa del Patronat de l'any 1933, en dir: "*En la celebració de la nostra festa, podríem dir que hi radiquen dues etapes. Una que comença i altra que acaba, i en aquestes, s'hi troba un passat gloriós i un esdevenidor prometedor, ple de confiança i continuació en la joventut que puja. Joventut i tradició (senectut) forces ambdues que íntimament tenim unides a la nostra Societat..* (del Patronat)

A més dels esmentats joves, hi col·laborava gent gran, com el Josepet del Segarra, Francesc Clos, *Aspadat*, Josep Mateu, *Sarralet*, Sr. Antoni Ros, Sr. Ramon Cases, *Trenca*, Lluís Capdevila, *Fusteret*, Emili Capdevila, *Jan*, els germans Francesc i Josep de cal *Tou* i molt



Final d'un curs de formació religiosa de Joventut Social de l'any 1941. De dalt a baix i de dreta a esquerra: Antoni Roca, *Colau*, Manuel Riera, Francesc Sambola *Salvet Vell*, Francesc Alavedra, *Groc*, Jaume Puig-gros, *Sancho*, Ramon Cases, *Trenca*, Josep Salisi, Antoni Pijuan, *Pere Malet*, Blai Turull, *Tona*, Magi Perera, Salvador Ballcells, *Tano*, Eusebi Huguet, *Segarra*, Ramon Boleda, *Sinyorettes*, Josep Esqué, *Carles*, Ramon Mestres, *Bonetó*, Miquel Martí, *Flavianet*, Pere Pijuan, *Pere Malet*, Ramon Albareda, *Guidó*, Francesc Huguet, *Segarra*, Francesc Solé, *Espardenyer*, Josep Verdaguier, *Pachicha*, Blai Sans, *Mixonets*, Manuel Guixà, *Quico*, Flavià Huguet, *Carboner*, Josep Mestres, *Miano*, Mn. Josep Cases, Mn. Josep Binefa, Josep Sans, *Xerri*, Ramon de Rauric i Josep Sanfeliu, *Cohero*.

especialment els sacerdots Mn. Josep Cases, Mn. Rafel Torres, els vicaris de la Parròquia i altres, naturalment.

De seguida es posaren en marxa les seccions d'esports, les conferències, la biblioteca, les excursions i les ja existents de teatre i cant. Cada any s'organitzava una excursió i es visitaren: l'Exposició Universal de Barcelona (1929), Andorra, Poblet, Saragossa. D'aquesta n'he trobat una ressenya que demostra la gran cura de l'organització (malauradament, sols se n'ha conservat una part). Descriu la sortida a les 3 de la matinada del dia 16 d'agost de 1932, amb parada i visita a Fraga, travessen *Camps esterils, parades de extensió immensa.../ ..Travessem Candanos i altra volta al desert.* Es fan uns minuts de parada a Bujaraloz i aquí hi diu: *Visitem les màquines de batre fixant-nos en una segadora-batadora de unes dimensions fantàstiques i tirat per un tractor de molta potència..* (afegint-hi). *La feina es desastrosa.* (Això passava l'any 1932. Admiració indescriptible). Particularment em sorprèn l'acurada organització. Veieu si no: *Abans d'entrar a la gran ciutat, un "alto" cridat per un militar, ens fa creure que anem a ésser detinguts; però, gran fou la nostra sorpresa al veure que després de saludar-nos i donar-se a conèixer com a guia delegat del Magnífic*

*Ajuntament Saragossà pujava a l'auto-òmnibus.*

*I: Trobem a l'entrar a Saragossa els delegats del Casal Català i del Sindicat de Iniciativa.* Que junts fan les visites a la Seu, a la Llotja i al Pilar. A continuació diu: *Seguim la ciutat amb l'auto-òmnibus corrent a poca velocitat../ ..i ens dirigim al Parc on dos grups escolars ens obsequien amb gimnàsia i cants rítmics.* Després de seguir la ciutat, amb els seus monuments i el Museu Provincial, es dirigeixen a l'ajuntament; *Per últim fem la visita a casa la ciutat a on tenim el gust de saludar i rebre les atencions del Magnífic Ajuntament, visitant l'arxiu i sala de sessions Al sortir fem parada davant de la heroïna de Aragó Agustina Saragossa quina història ens es explicada ¿...?* (Aquí hi falten fulls i acaba en sec l'escrit. Aquest no està signat; però per la cal·ligrafia resulta fet per Antoni Boleda Cases.)

Quant a organització, el mateix podem dir de la visita al Monestir de Poblet. D'aquesta, recordo que els de Verdú hi aportàrem una pedra del nostre castell que havia pertanyut a Poblet, com a símbol de restauració del monestir. D'aquest fet, se'n feu ressò el diari *El Correo Catalán* de l'agost de 1935 on consta la presència de 50 verdunins que foren atesos amb tots els honors a la Sala Capitular pel senyor Eduard



1929

Programa de la Festa del Patronat de 1929 en el qual s'anuncia la presentació del grup de Joventut Social.

Toda, arquitecte restaurador i president del Patronat de Poblet. En aquest acte "*Feren us de la paraula el doctor Antoni Ros, el Rend. Josep Cases i en Gabriel Boldú els quals posaren de manifest l'acte que s'estava celebrant, als que contestà el senyor Toda, agraint les atencions dels verdunins que en aquell acte es lligaven espiritualment amb aquell monestir històric i gloriós..*".

A darrers de l'any 1931 naixia el moviment de la Federació de Joves Cristians de Catalunya que ràpidament s'estengué per tots els pobles i ciutats, promogut pel Rnd. Albert Bonet i Marrugat que en fou el consiliari. Pel marc del mateix any, es constituí el consell federal amb Felix Millet i Maristany com a president. Aquests, en companyia d'altres de dit consell, s'entrevistaren a Verdú, amb els directius de Joventut Social per conèixer el seu funcionament, manifestant que la Joventut Social s'havia avançat al seu moviment, el qual era, ni més ni menys, el que ells volien estendre a tot Catalunya, la qual cosa comentarem en el proper número de Xercavins.



Bitllet d'entrada a l'Exposició Universal de Barcelona 1929-1930.

# Temps de canvi, o no

Eduard Boleda

En els dies de Nadal he estat pensant el que podria escriure a l'article de Xercavins, i vas passant per possibles temes a tractar, sense que cap t'acabi de fer el pes. Un dels temes que pensava era tractar dels Innocents que és una tradició arrelada a Verdú, i que no es fa pas a tots els pobles. Aquest any les porteries de la pista poliesportiva van fer cap a la plaça, no és el primer cop que això passa, l'any passat van ser els cubells de la brossa, altres anys les tapes dels timbres de les cases, les cistelles de bàsquet, més anys enrere els carros canviaven de lloc, fins i tot recordo un cop que un carro va aparèixer sobre la caseta de la bàscula.

El dia dels Innocents, en llevar-te, sempre penses quina n'hauran fet a la nit. Últimament, i val a dir-ho, les innocentades són prou considerades i senzillament és un petit maldecap fàcilment recuperable.

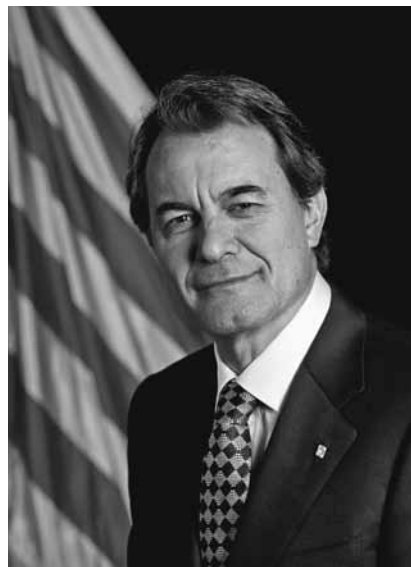
Aquell mateix dia a l'hora del cafè tothom feia el comentari de la innocentada i recordant les que ells feien quan eren joves i a mesura que ens anàvem remuntant en el passat aquestes es feien més bèsties. Sé bé d'altres pobles que el dia dels Innocents es pengen pancartes i escrits fent referència a actes públics o particulars de la gent del poble.

Aquí a Verdú es veu que antigament el dia dels Innocents el jovent del poble feia un ball i una menjada, prohibien a la gent d'anar a treballar, i pobre d'aquell que enganxessin anant al tros. Ja veiem que això amb el temps ha anat canviant.

**Un altre canvi, i dràstic, ha estat entrar als bars** o llocs públics i

**veure que no hi ha fum**, personalment penso que un gran canvi. Això ajudarà a molta gent a deixar el tabac, això i el preu, cada cop més prohibitiu. Si fa deu anys ens haguessin dit que als bars, pubs o discoteques no es podria fumar ningú s'ho hagués cregut. I si tirem una mica més enrere tots recordem com es fumava a tot arreu, a les escoles, als transports públics, fins i tot als hospitals. Es veu que als Estats Units, on aquesta normativa ja fa un temps que l'apliquen, el nombre de fumadors ha baixat a la meitat. Estic segur que una cosa semblant passarà aquí; de fet, companys de feina ja comentaven que amb l'entrada en vigor d'aquesta llei era el moment ideal per deixar el tabac, altres diuen que normalment no fumen, que ho fan especialment quan surten a pubs o discoteques, justament a llocs on ara no es pot fumar.

Altres canvis que han vingut amb l'entrada de l'hivern han estat el del govern de la Generalitat, on torna Convergència i Unió amb Artur Mas com a 129è president de la Genera-



Clients d'un bar fent el cigarret fora la terrassa amb mantes per no passar fred.

litat i també hem tingut el canvi de bisbe, ara ho és en Xavier Novell de Tàrraga, un bisbe jove i que molts de Verdú coneixen. Esperem que aquests canvis puguin ser favorables per Catalunya i per Verdú en particular, o si més no que continuïn com fins ara, ja que a nivell de poble no ens podem pas queixar.

Un altre canvi ha estat la il·luminació del camp de futbol, no és la setena meravella, però sí que és una gran millora, que permet entrenar a tot el camp, i fins i tot permetrà fer algun partit de nit a l'estiu. Ara els jugadors reclamen gespa al camp però per això caldrà esperar uns anys, per ara es tan inviable com fa deu anys ho era prohibir fumar als bars. És a dir, ara és impossible, qui sap si en un futur amb el canal que cada cop pren més forma això serà realitzable. L'entrada al poble també és una de les coses que més han canviat, i més que canviarà quan vegem passar el canal.

És a dir de mica en mica tot va canviant, només cal saber si aquests canvis són perquè res canviï, són per anar a millor, o són per empitjorar. Segur que entre tots els canvis n'hi ha de tota mena, en tot cas cal trobar la manera de positivar-los al màxim.

# d'Actualitat

Redacció

Durant el darrer trimestre de l'any passat l'ajuntament va dur a terme diverses obres d'arranjament i millora del consultori mèdic de la vila, es va instal·lar un cancell, una rampa d'accés, un sistema de torns digital, fil musical i es va pintar la sala d'espera. Amb aquestes millores es pretenia donar confort als usuaris de la sanitat pública.

Avui preguntem a diverses persones què en pensen de les millores, del sistema de torns, així com també del copagament de la sanitat, un tema del qual ja fa temps que es parla, i que amb l'entrada al govern del conseller de salut Sr. Boi Ruiz ha tornat a sonar com a possible solució als problemes econòmics de la sanitat catalana.

## Rosalia Oliva

**- Què li semblen les obres de millora del consultori?**

La paret que s'ha aixecat a una escassa distància de la porta d'entrada ha transformat totalment l'espai interior: la sala d'espera. Aquesta paret ha posat límits d'espai, de llum, de ventilació (penso que s'hauria de buscar urgentment un sistema de ventilació de la sala) i de temperatura. Malgrat això, la sala d'espera s'ha pintat, s'ha renovat el sistema de calefacció, el torn d'espe-



ra (amb un panell digital) i, ara, hi ha fins i tot fil musical.

**- Què pensa del sistema de torns?**

S'ha renovat incorporant-hi un panell digital del qual el metge i la infermera, des de l'interior de la consulta, tenen el control. Però continua persistint el costum d'algunes pacients de voler agafar més d'un número de visita, tot i que després no sempre s'utilitzen, cosa que fa que mai sàpigues quin és el temps aproximat d'espera fins que et toca el torn.

**- Creu que es fa un ús excessiu del servei sanitari?**

M'agradaria pensar que tothom qui en fa ús d'aquest servei és perquè ho necessita.

**- El copagament podria millorar el sistema sanitari?**

Podria ser positiu perquè en molts dels casos només se'n faria ús quan de debò es necessités, però alhora negatiu perquè les persones amb pocs recursos econòmics s'abs-tindrien d'acudir-hi en casos de necessitat.

## Zeneida Orobitg

**- Què li semblen les obres de millora del consultori?**

A primer cop d'ull em van sorprendre, no m'esperava unes reformes d'aquest tipus. En canvi ara, crec que estan molt bé.

**- Què pensa del sistema de torns?**

És un bon sistema però la gent no el respecta. Segurament milloraria si en agafar el tiquet la gent hagués d'apuntar el seu nom. També crec que un altre bon sistema tant per a la gent de fora vila com per a la gent de Verdú seria trucar per demanar hora.



**- Creu que es fa un ús excessiu del servei sanitari?**

Sí, ja ho sabem: hi ha gent que n'abusa però no ens podem queixar perquè és una gran avantatge disposar de serveis sanitaris al poble diàriament.

**- El copagament podria millorar el sistema sanitari?**

El copagament suprimiria la gent que n'abusa però per altra banda els que realment ho necessiten o bé els que no s'ho poden permetre en sortirien perjudicats.

## Francesc Pollina

**- Què li semblen les obres de millora del consultori?**

Estan bé perquè protegeixen més del fred, però no crec que una llitera pugui girar allà, i una cadira de rodes amb prou feines.

**- Què pensa del sistema de torns?**

Em sembla correcte.

**- Creu que es fa un ús excessiu del servei sanitari?**

Jo crec que sí, a vegades sembla que la gent va al metge a passar el matí; i els que treballem hem de perdre moltes hores de feina per poder-nos visitar.

**- El copagament podria millorar el sistema sanitari?**

Crec que sí, ja que la gent hi aniria quan realment ho necessités.



## Carme Esteban

**- Què li semblen les obres de millora del consultori?**

Les millores per petites que siguin sempre són bones en qualsevol àmbit,



i en aquest cas és una millora que ens beneficia a nosaltres com a professionals, però de la qual i el més important és que en podran gaudir tot el poble.

**- Què pensa del sistema de torns?**

Em sembla un bon sistema per regular l'afluència dels usuaris i permet al professional controlar l'ordre d'entrada.

**- Creu que es fa un ús excessiu del servei sanitari?**

Sincerament crec que sí que se'n fa un ús excessiu i també un mal ús. Vivim en una societat en la qual tot sembla que hagi de ser al moment i ràpid, on es rep molta informació i per moltes vies, on l'autocura com a valor s'ha perdut, i això ens porta moltes vegades a perdre el sentit en les coses més senzilles i banals. Per sort no tothom en fa un mal ús!

**- El copagament podria millorar el sistema sanitari?**

Crec que el copagament, entès com a lliurar una quantitat simbòlica de

diners en el moment que l'usuari acudeix als serveis mèdics, pot reduir l'afluència de gent als serveis però en un moment inicial i això no arreglaria el problema del sistema sanitari.

**Miquel Farràs**

**- Què li semblen les obres de millora del consultori?**

Ho trobo bé. Tot el que es faci per millorar està ben rebut i els usuaris són els que en gaudeixen i també els que l'han de respectar perquè estigui sempre en condicions òptimes.

**- Què pensa del sistema de torns?**

Els torns són una manera de regular la feina, n'hi ha a totes les institucions públiques i s'han de fer servir precisament per poder estar més ben atesos.

**- Creu que es fa un ús excessiu del servei sanitari?**



Crec que no, almenys a Verdú, els professionals que ens atenen ja saben posar fre si algú en vol fer abús.

**- El copagament podria millorar el sistema sanitari?**

No crec que la solució al sistema sanitari sigui el copagament (visites mèdiques, ingressos hospitalaris, intervencions quirúrgiques, medicaments, infermeria, etc.) Com s'organitza un copagament que sigui equitatiu i no perjudiqui a qui té menys poder adquisitiu? L'assistència sanitària és universal per definició i així hauria de continuar. Els recursos els han de gestionar experts en matèria sanitària i econòmica i no tant el polític de torn i evitar despeses injustificades que a vegades sol passar.

**PINTURES i DECORACIÓ**



C/ Sant Pelegrí, 18  
Tel. 973 50 12 60  
Fax 973 31 36 27  
**25300 TÀRREGA**

C/ Bisbe Ruano, 11-13  
Tel. 973 27 16 11  
Fax 973 27 17 22  
**25006 LLEIDA**

C/ Ferrer i Busquets, 88  
Tel. 973 60 05 07  
Fax 973 71 08 68  
**25230 MOLLERUSSA**

C/ Josep Zulueta, 7  
Tel. 973 36 01 61  
Fax 973 35 44 53  
**25700 LA SEU D'URGELL**

C/ Barcelona, 39 - Pl. de la Sardana  
Tel. 973 44 30 34  
Fax 973 44 30 41  
**25600 BALAGUER**

# Poema

Flavià Mateu

Any 1944. Les modistes de cal Jambonet,  
carrer Jesús número 29, cal Rei

Quan jo era adolescent, i dir no goses  
el que hom de nit es feia dins del llit,  
a la vila de Verdú passaven coses:  
no tot eren devocions i cops al pit.

Al costat de casa meva, les modistes  
tenien el taller de cal Jambonet;  
eren maques com jo mai n'havia vistes,  
i espiava tot callat i amagadet.

Al darrera casa meva una figuera  
ufanosa feia ombra i fins foscó;  
quan sortien les modistes allí era:  
totes feien el pipí al corraló.

Falda enlaire i les calces s'abaixaven;  
"iAi, si el rei ens espiés aquest moment!"  
deien totes, al marxar quan se n'anaven  
cada dia jo esperava impacient.

Fins que un dia, ja de tant mirar-les totes,  
quan tornaven a dir: "El rei, si ens espiés!"  
vaig fer un crit, amb grossa veu i unes veuotes,  
l'esgarip i l'esvalot no va ser res,

comparat amb les rialles que elles feien  
ja passat aquell ensurt fenomenal;  
"Quina llàstima!", llavors elles deien:  
"Tan a gust que es fa pipí en el corral!!

---

## L'estat del malestar

Eduard Ribera - <http://eribera.blogspot.com>

El panorama que s'obre al nostre davant per als propers anys no és gaire encoratjador. El context de crisi actual sembla no tenir fi o com a mínim no sembla tenir una resolució gens simpàtica. No sé si serà aquest 2011 quan veurem la llum al final de túnel. El que sospito és que a la sortida d'aquest túnel trobarem un paisatge radicalment diferent al que vam deixar quan els qui regeixen la cosa pública es van dignar a admetre que en efecte havíem entrat en situació de recessió econòmica.

Aquesta no serà una crisi més. Serà *la* crisi. La que posa en evidència que el sistema ha tocat sostre i que el món –com a mínim el món occidental– ja mai més no podrà tornar a ser com l'havíem conegut fins ara. Entre altres coses perquè hi ha un munt d'elements nous que condicionen el restabliment de la situació anterior: la

deslocalització de la producció industrial, el progressiu exhauriment per sobreexplotació d'alguns recursos naturals, l'encariment de l'extracció del petroli, l'allargament de la perspectiva de vida, l'entrada massiva en el sistema de consum de les economies emergents, l'escalfament del planeta... Una sèrie multifactorial d'ingredients que, sumats a la susceptibilitat dels mercats financers, posen el sistema en escac i requereixen l'enduriment de les condicions de vida per al gruix de la població. L'actual *estat del benestar* és insostenible i cal començar a prendre mesures perquè la cosa no se'n vagi en orris.

Així, assistim atònits a la reconversió dels nostres polítics, que passen de ser defensors dels drets dels ciutadans a zeladors directes o indirectes dels interessos del capital i, per tant, enemics potencials d'aquests

mateixos ciutadans. Els governants que ens han conduït fins a aquest atzucac ara es veuen obligats, en nom de la unitat d'acció econòmica transnacional, a acatar les directrius del neoliberalisme, que preconitzen les retallades socials, el desmantellament i la privatització de la cosa pública i l'establiment de mesures dràstiques que permetin reduir el dèficit i recuperar el ritme de creixement.

Els anys que han de venir –no tingueu cap dubte–, treballarem cada cop més i guanyarem cada cop menys. Gestionarem la causa comuna amb els criteris de l'empresa privada. En nom de l'eficiència, la productivitat i la rendibilitat veurem aprimar-se progressivament les prestacions i els serveis dels estats. Els ciutadans quedarem cada cop més desprotegits i sotmesos a la intempèrie dels nostres escanyats comptes corrents.

Els estats seran en endavant estrictes instruments de control sobre la població i garants de la continuïtat d'un sistema basat en l'especulació i el creixement il·limitat. Hauran de maldar perquè la població es mantingui en un llinar econòmic que li permeti tenir el mínims imprescindibles per seguir consumint i retroalimentant un sistema que no

conduïx enlloc o, en tot cas, al seu propi exhauriment.

Pinta que arran d'aquesta crisi no haurem modificat res d'estructural i que, per tant, haurem perdut l'oportunitat –potser una de les últimes– de construir un nou model de societat més sostenible, més just i més humà.

Tot apunta que quan finalment sortim d'aquesta crisi, haurem fet només una fugida endavant i en el trajecte haurem perdut una part important del nostre benestar, del nostre bagatge i del nostre patrimoni col·lectiu. Benvinguts a l'estat *del malestar*.

Ah! I, per cert, bon any nou...

## Rubielos del Río

Josep M. Sanfeliu i Sambola

*“La felicitat és interior, no exterior... Per tant, no depèn tant del que tenim, sinó, del que, veritablement, som...”*

Tan sols cal mirar amb atenció, com avança, impecablement l'agulla que marca els segons de qualsevol rellotge, per adonar-nos que el temps fuig com l'aigua que voldríem agafar amb les mans. Per això, cal aprofitar viure cada moment, ja que sols tenim una oportunitat per gaudir-lo.

Molt sovint veig com passa el temps, els espills no diuen mentides... Però l'altre dia..., m'agrada de tant en tant remirar coses que guardo amb estima, va caure a les meves mans una vella i curiosa pel·lícula... El passat va fer una reviscuda agradable i a la vegada, emotiva sensació d'enyorança de Verdú... Sempre Verdú.

Estic segur de que ho recordareu molts dels que llegiu aquests mots.

Era l'any 1968.

El poble, per un dia, canvià el seu nom pel de “Rubielos del Río”.

La pel·lícula: *De Picos Pardos a la ciudad*.

La majoria dels extrems que hi varen participar era gent del poble, entre ells, un servidor, junt amb altres.

Com veieu, adjunto algunes fotografies extretes del film.

En cinema, moltes hores de feina es concentren en segons a la pel·lícula, però són suficients per reflectir, en aquest cas, l'honestetat i la il·lusió de tots els que hi varen “actuar”...

El nostre poble ha estat filmat en moltes ocasions i en diversos reportatges. Però crec que en cap d'ells es reflecteix tan clarament, i per damunt de tot, la senzillesa de tots nosaltres. Uns més que altres, ja que algú va ballar fins i tot amb la protagonista... Per un dia, ens vàrem sentir com artistes. Aquells que, bocabadats, vàiem als cinemes del poble, en sessió de dissabte i diumenge, caramels i cacaus inclosos, esternuts, i crits quan el quadre de la pantalla es movia i tremolava... No diem dels petons “retallats”... Sempre m'he preguntat on anaven a parar els petons “sencers”.

Cal esmentar que la televisió complia 10 anys. Havia fet la primera emissió, i no per tot Espanya. No tothom es podia permetre tenir un aparell a casa en blanc i negre. En aquest país, llavors, tot anava molt poc a poc, com sabreu. La realitat d'aquells dies queda reflectida, és clar que amb les comprensibles



excepcions pròpies del guió d'una pel·lícula d'aquesta naturalesa, amb una rara exactitud.

Tot això per dir que el temps vola. Ja hem arribat al 2011. Els molts canvis que hem viscut i els que viurem, si ens deixen, són i seran els que han estat i els haurem d'acceptar cada dia que passi. A la pregunta de si eren temps millors o pitjors, podem dir que, sospesant bo i dolent, és el que tenim. El passat ens serveix d'experiència, i el futur per fer-ho millor. Hem de lluitar sempre, avui no més que ahir, el suficient per viure amb la dignitat que hom es mereix. Serà dur però ens en sortirem. Hem de ser optimistes. Aprofitar tot el bo que ens és donat, i gaudir de la vida, l'única que tindrem i si pot ser que sigui llarga i al més feliç possible. Ah!, i per damunt de tot, penseu: “Si avui plou, demà farà bon dia.”

*“En aquest joc, segurament injust, la mort té tanta confiança que t'atraparà, que et dona tota una vida d'avantatge... Per tant, somriu i no hi penseu... Així, la fem empenyar una mica...”*

# Qualitat de vida dels Reis Macos (o guapos)

Montse Aloy

Bon any, estimades lectores d'etiquetes nutricionals i roncadors nocturns. Ja s'acosta aquell temps en què les lleis de la física poden anar a parar al desguàs de la cuina o al bidet, directament. Són temps en què les costes són més costerudes del que marquen els senyals de trànsit, ja sigui perquè s'hi ha aplicat la pujada de l'IPC, la de l'Euribor, la de la llum (sí, aquella que es veu quan un està a punt de dinyar-la!) o perquè, com diu la meva mare, tot allò que ha baixat després pujarà, i tal com canten els Manel, "Ens ha costat Déu i ajuda arribar fins aquí.". Amics lectors, és el temps de gener, o en llatí, perquè ens entenguem tots, del déu Janus, que protegia les portes i afavoria el començament de les coses :

**HIPOTECA!!** Crit de guerra molt popular entre els grecs per anar a tocar els pebrots i altres hortalisses als perses. "L'Heràclit ha cridat "Hipoteca!" a l'entrar a casa de l'Ovidi i l'han atonyinat per error..."

**REI.** Espècie d'ésser viu que porta regals a altres de la seva espècie, encara que es tinguin molta mania o se sàpiga que un dels dos és caníbal. "El rei de les Maldives ha regalat una Barbie a la seva sogra, perquè diu que no sap ni vestir-se ni estar-se callada."

**REI MACO.** Espècie millorada de l'anterior, que apareix entre el dia 5 i 6 de gener, en hores assenyalades, per a fer regals a nens petits i altres humans més crescutets. Diuen que viu, i ve i va de l'Orient. Els antropòlegs hi creuen fermament. "En Baltasar va ser vist prenent-se un tallat a l'Ateneu sense baixar del camell,



minuts abans de la cavalcada."

**IMPOST.** Mania de tot Estat, que consisteix en pensar que els ciutadans tenim més diners a la butxaca perquè ens han apujat el sou i així podem pagar més taxes. "Ja veus, Pepeta, s'han inventat un impost per als que vagin sense calçotets a l'hivern!"

**REBAIXES.** Efecte òptic a les botigues: el preu dels productes apareix tatxat sense donar més explicacions. Aquest fenomen aconsegueix reunir molts incrèduls en l'interior dels establiments. "Els habitants de Pisa veneren la Madonna dello Sconto perquè els protegeix de l'abús del formatge en la pizza."

**MICHELIN.** Sant d'origen francès (en realitat és una versió familiar de Miquel) que intercedeix perquè el greix abdominal es faci invisible en reunions familiars i emprovadors públics. "Els Michelins de la Pepeta són miraculosos: s'han desplaçat al darrere de les seves orelles quan s'ha emprovat el bikini!"

**BIQUINI.** Insult d'origen neozelandès. Esmenta la poca empenta

a l'hora de vestir amb decòrum i elegància mentre s'està a la platja. "Ets un biquini, Ramon! Que no veus que t'has fotut el tanga a l'inrevés?!!"

**CAMELL.** Parent llunyà de la mula. Transporta productes químics amb una diligència envejable per una mòdica quantitat de diners. La gepa el fa molt religiós, per això veureu alguns adeptes que s'hi freguen l'espina. "Goita, Anselmo, el teu camell hauria de passar l'ITV, té dues gepes i un tic molt curiós a l'ull esquerre"

**ELECCIONS.** Dilema moral pel qual hom ha de triar entre els canelons i l'amanida variada, o entre el peix i el pollastre. O entre el marit i l'amant. Qualsevol semblança amb la realitat és pura coincidència. "Pepeta, crec que has de fer unes eleccions més sensates. Això de jugar-te la nit de nocces a pedra, paper, tisora entre l'Anselmo i el Ramonet no és correcte!!"

Que tinguem una bona dècada, o almenys quatre bons trimestres, fins arribar al proper Janus...



# L'article de Cal Talaveró

Laura Zubiaur

Ja som al 2011! Un any més significa que han finalitzat les Festes de Nadal, Cap d'any, Reis... i que Verdú es prepara per a la Festa Major d'hivern dedicada a sant Flavià, així que aprofitant l'avinentsa: **BON ANY NOU i BONA FESTA MAJOR!!!!!!**.

Ja sabeu que els mesos de gener i febrer no fem exposició a Cal Talaveró. Iniciarem la nova temporada al març amb una magnífica exposició **d'AGUSTÍ PENADÈS**, autor nascut a València el 1935. De la seva reconeguda trajectòria ens mostra pintures i escultures de força expressió contemporània en les quals es manifesta, clara i directament, a través d'uns materials que són a l'abast i que exigeixen procediments nous de treball i d'execució.

Però voldria fer referència a dos esdeveniments passats:

El 16 de desembre al Museu de Vestits de Paper de Mollerussa, presentàvem la litografia original d'Artigau titulada *Tot és paper*. Una obra que homenatja explícitament el concurs de vestits de paper que fa més de 40 anys que es porta a terme a la capital del Pla d'Urgell. Sota la tutela de la deessa de paper, els patrons, les desfilades, els dife-

rents premis... tot flueix en perfecta harmonia. L'acte i exposició del procés d'elaboració de la litografia va ser presidit per Eduard Comalada, regidor de cultura, i per Meritxell Grau, directora del Museu. Tots dos coincidiren en veure identificat l'esperit del concurs en la litografia d'Artigau, qui en el seu parlament va expressar la satisfacció al rebre l'encàrrec de Cal Talaveró "he estat molt còmode fent aquesta obra de la qual podria haver plasmat milers d'imatges..."

El 21 de desembre a Lleida presentàvem la litografia original de Perico Pastor titulada "...sense timó, ni rem, ni vela...", inspirada en el poema *Dolç àngel de la mort* de Màrius Torres, que ha estat editada per ART-VISIÓ amb motiu de la celebració del Centenari del poeta. Fins a final de gener pot visitar-se a la sala *Res Non Verba* (c/ Maragall 17, Lleida) l'exposició del procés d'elaboració d'aquesta litografia. L'acte coordinat des de l'IMAC (Institut Municipal d'Acció Cultural) va comptar amb la presència de Josep M. Castellà, president de l'associació *Res Non Verba*, Roser Xandri, directora de la galeria *Espai Cavallers* 31-33 i l'autor Perico Pastor que va constatar



la seva admiració pels versos de Torres. Victor Torres, germà del poeta, va excusar la seva presència fent-nos arribar els seu agraïment i encoratjant-nos en la iniciativa. Dies després vàrem anar a visitar-lo per fer a mans un exemplar de la litografia que tant a Perico Pastor com a nosaltres ens feia molta il·lusió lliurar a la família.

La informació no és sempre violència i desastres. Edificar un Museu per encabir la il·lusió i treball de tantes persones a Mollerussa o reconèixer i difondre l'obra d'un gran autor com a Lleida són esdeveniments lloables que demostren que en el nostre i en tots els països del món, hi ha moltes més persones que treballen per construir que per destruir. És grat adonar-te que ets part d'una societat tan plena de projectes positius. Tan sols hem de adonar-nos-en i viure'ls.



# Centè aniversari de la Sra. Montserrat Bonjoch

Imma Prim, directora de la Residència Sant Pere Claver de Verdú

El dijous 28 d'octubre vàrem celebrar el centè aniversari de la Sra. Montserrat Bonjoch Roca, a la Residència Sant Pere Claver de Verdú.

La Sra. Montserrat va néixer el 17 d'octubre de l'any 1910 a Tàrrega. Es va dedicar la major part de la seva vida a brodar; cal dir que era una excel·lent brodadora! Va viure força anys a Barcelona amb la seva neboda i, finalment, va venir a la vila de Verdú per ingressar al nostre centre.

És una dona molt entranyable i ens l'estimem tots moltíssim. Tot i la seva dificultat de comunicació, ja que és sordomuda de naixement, es fa entendre a la perfecció. Li agrada molt jugar al dòmino i ballar amb els companys i personal del centre. És molt presumida i li encanta anar a la perruqueria. Hem de dir que sempre fa molt de goig. Continua així, Montserrat!

Com tots ja sabem, fer cent anys és tot un privilegi i més si es complei-



xen amb un bon estat de salut i amb ganes de viure, com ara ella. *Cent primaveres* d'alegries i somnis per aconseguir i també *cent hiverns* de reptes que endureixen l'esperit i et fan ser més fort davant l'adversitat. Així doncs, d'aquesta manera, podem dir que arribar a aquesta edat és tot un repte.

En aquesta celebració varen assistir el Sr. Francesc Balcells, en representació dels Serveis Socials dels Serveis Territorials de Lleida, la Sra. Josefina Bernades, vicepresidenta del Consell Comarcal de l'Urgell, el Sr. Joan Amézaga, alcalde de Tàrrega, el Sr. Eduard Boleda, tinent alcalde de Verdú i la família Serés, com a familiars directes de la Sra. Montserrat Bonjoch. Tots ells han li van dedicar unes boniques paraules d'homenatge i li van atorgar una medalla i una placa de commemoració pel seu centenari.

Des de la Residència Sant Pere Claver de Verdú, volem donar les gràcies a totes aquelles persones que han fet possible aquesta celebració.

Només ens resta dir que com a treballadors d'aquest sector geriàtric continuarem fent la nostra tasca, per tal de poder donar vida als anys als usuaris del nostre centre.

Moltes gràcies a tothom!



# Festes de Nadal a la Residència Sant Pere Claver de Verdú

Imma Prim, directora de la Residència Sant Pere Claver de Verdú

Com ja sabeu a la nostra residència no ens estem de res! Aquest Nadal hem organitzat tot un seguit de festes per tal de celebrar aquests dies tan entranyables i emotius amb els residents del nostre centre.

Vàrem començar el divendres dia 10 de desembre anant a visitar les paradetes del *Mercat de Santa Llúcia* organitzat pels nens de L'Escola Jardí de Verdú. La veritat és que aquestes trobades amb les generacions més joves del poble il·lusionen molt els nostres avis.

L'endemà a la tarda, vàrem celebrar el *Dia de la Família* i tinguérem l'honor de tenir d'invitats especials al Grup *La Repera* de Tàrraga, que ens animarem la tarda amb els seus esplèndids repertoris musicals. La sala del nostre centre s'omplí de gom a gom, i tots els assistents gaudiren molt amb les seves actuacions. Des d'aquestes línies, els volem enviar el nostre més sincer agraïment per fer sorgir somriures de felicitat a tots els nostres avis. Vingueren molts familiars i voluntaris del poble que, juntament amb els residents i personal del Centre, férem un pica-pica de germanor.

Des del taller de manualitats, mesos abans d'aquestes celebracions, elaboràrem un regal per donar d'obsequi a tots els assistents en aquesta festa. Es tractava d'un marc de fotografies fet amb agulles d'estendre roba. Hi ficàrem una fotografia de tots els residents i una altra amb tot el personal del Centre; la veritat és que va quedar força original! També repartirem la postal de Nadal feta pels mateixos residents i el 18è exemplar de la nostra revista.

El divendres dia 17 vingueren els nens de l'Escola de Verdú a cantar-nos nades i a felicitar-nos i desitjar-nos un bon any. Els nostres avis varen aprofitar per llegir-los poemes de Nadal. D'aquesta manera, compartirem una bona estona tots plegats.

El diumenge dia 19 un grupet d'avis assistiren a la *missa que es celebrava* a la Parròquia Sta. Maria de Verdú. Un voluntari del poble i familiar d'una de les nostres usuàries va acompanyar-los en tot moment. Des d'aquí, també li volem agrair la seva tasca de generositat.

Com no podia faltar, el dijous dia 23 vàrem celebrar el *Caga Tió*. Doncs sí, tots els avis li cantaren i el picaren amb el bastó, per tal que el Tió cagués força regals per a tots! I la veritat és que va funcionar, ningú es va quedar sense regal, je je!

A alguns dels nostres usuaris els vingueren a buscar per anar a dinar a casa el dia de Nadal, però a la resta no els va faltar de res! Tingueren un bon dinar i una bona sobretaula acompanyats per alguns dels fantàstics treballadors que tenim.

No cal dir que també celebràrem el dia de Sant Esteve, la Revetlla de Cap d'Any i Any Nou.

Com veieu no és pot començar de millor manera aquest any 2011, que esperem que sigui tan profitós i divertit com l'any que hem acabat.

Només ens resta donar les gràcies a totes aquelles persones que ens han acompanyat durant aquests dies i han fet que aquestes festes continuïn sent tan significatives i emocionants per tots nosaltres.

**Còpies Maite**

**NOVETAT !!**

**Plastifiquem al moment documents  
de fins a 65 cm d'amplada**

C/ Santa Maria, 1 · 25300 TÀRREGA · Tel. 973 312 981 · Fax 973 501 424  
www.copiesmaite.com    online.copiesmaite.com    maite@copiesmaite.com



# Des del cau

Els caps de l'AEiG Marinada

De nou tornem a estar aquí. I això vol dir que ja ha passat el primer trimestre del curs. La primera part del curs sempre acostuma a passar molt ràpid. L'inici de curs del cau ve marcat pel pas de branca, que aquest any vàrem fer el 16 i 17 d'octubre.

El 23 d'octubre primer cau del curs: cares noves, nous companys i companyes, nous caps, nova sala... fins i tot aquest any nova branca. I amb l'èxit que té el cau ja ens hem trobat que se'ns ha quedat petit l'espai. Però no cal patir, al cau sempre ens sabem organitzar i ja hem trobat un espai per a les noies de Truc.

Sense gaire temps per preparar-ho, els pioners i caravel·les van torrar castanyes el diumenge 31 d'octubre i el dilluns 1 de novembre. Es van situar a la plaça Major i a prop del cementiri i els va anar tan bé que van vendre tot el que tenien.

El dissabte 13 de novembre participarem a l'Assemblea de Demarcació, i la gran notícia fou que ja no som l'agrupament més jove de la zona. A l'assemblea celebrada a Belianes passaren a formar part de Minyons Escoltes i Guies els agrupaments: La petjada del secà d'Arbeca i l'Urgellenc de la Seu d'Urgell.

El cap de setmana del 20 i 21 de novembre els rangers i noies



gues van fer un raid a Vilanova de Bellpuig, van marxar amb tren des de Tàrraga, i per grups van anar baixant a diferents pobles per tal d'arribar a la vila de la comarca veïna a peu.



Els pioners i caravel·les per la seva part van anar a fer una ruta a la serra de Mont-roig. Van fer nit al refugi del Pletiu de l'Extrem. El mateix cap de setmana, membres de l'equip de caps van participar a l'Assemblea General Ordinària de Minyons Escoltes i Guies de Catalunya, que es va celebrar a Torelló.

Com cada any, l'agrupament no podia faltar a la cita solidària de La Marató de TV3, i juntament amb l'Associació de Dones l'Argila organitzarem l'acte Un Dolç per la Marató. Aquest any, a més, els rangers i noies guies van cantar per a la Marató el dissabte a la tarda. I les trucaires de l'agrupament van organitzar un Bingo Solidari.

El mateix cap de setmana, els llops, daines i llúdrigues van anar d'excursió a Guissona, allà van fer un viatge en el temps per reviuir l'època dels romans i s'ho van passar molt i molt bé.

Finalment les trucaires van organitzar tallers, jocs, danses i moltes activitats dins el Caunadal; un projecte que tenia com a objectiu principal fer diners per poder realitzar un campament internacional el proper estiu.

Aquest ha estat el nostre primer trimestre. Que, pel curt que ha estat, dúu n'hi dó el que ha donat de si. Ara toca començar el segon. Estem animats per fer moltes activitats.

Us mantindrem informats!



# Les botes de Xavi, Messi i Iniesta a Verdú

Jordi Mayoral

El Museu de Joguets de Verdú exposa en un espai permanent les botes dels tres futbolistes del Barça i millors jugadors de l'any 2010

A partir del mes de febrer, el Museu de Joguets i Autòmats de Verdú exposa en un espai permanent dedicat al futbol, on brillaran les botes dels tres millors jugadors de l'any 2010: Xavi Hernández, Leo Messi i Andrés Iniesta. D'aquesta manera, el museu exposarà les botes dels tres futbolistes del Barça més rellevants dels últims anys, convertint així l'espai de Verdú en un dels destins principals per als amants del futbol.

## La història de les Botes d'Iniesta

La història de les "Botes d'Iniesta" és plena de solidaritat. El futbolista va donar les botes amb què va fer el gol d'Stanford Bridge contra el Chelsea, perquè un nen que té paràlisi cerebral pogués tenir el tractament mèdic que necessitava. Javier, el nen de 5 anys, viu a

Carava de la Cruz (Múrcia) i està afectat de paràlisi cerebral. Segueix un tractament mèdic que el fa viatjar dos cops l'any a Filadèlfia, als Estats Units. La seva tieta va tenir una idea: enviar una carta a Andrés Iniesta demanant-li una samarreta i una fotografia dedicades. L'objectiu, sortejar-les i recaptar diners per ajudar els pares del Javier a pagar el viatge. I de Barcelona en va arribar una samarreta i una fotografia dedicades per al Javier. Però la tieta del Javier es va trobar amb una sorpresa increïble: a més de la samarreta i el quadre, a casa li van arribar les botes d'Andrés Iniesta. El futbolista li va enviar les botes que van classificar el Barça per a la final de Roma. Les que van enviar la pilota al fons de la porteria d'Stanford Bridge en el temps de descompte.

Després d'haver sortejat les botes, el guanyador del sorteig no va aparèixer i la família d'en Javier i el mateix Iniesta van acordar posar les botes a subhasta, on el



Aquí están las botes de una leyenda futbolística como Andrés Iniesta, donadas para ayudar a Javier en su lucha contra su enfermedad.

Muchas gracias a todos los que hacéis este sueño posible.

Museu de Joguets de Verdú les va adquirir.

## La història de les Botes de Messi i de Xavi

Alhora, el Museu de Joguets de Verdú exposarà les botes del futbolista més destacat del món, Leo Messi. Després d'explicar-li el projecte innovador, màgic i ple d'entusiasme, Messi va estar encantat de fer entrega de les botes amb què l'any passat va realitzar desenes de gols. A més, Xavi Hernández, el futbolista que ha jugat més partits amb la samarreta del Barça, també ha donat les seves botes, amb la voluntat que el Museu de Verdú pugui exposar les botes de tres futbolistes que ja han fet història al FC Barcelona i també a nivell internacional.



# Xercavins és més que una revista

Àngels Salcedo, Xavi Ramell i Ramon Cardona

Xercavins comença l'any amb el renovat compromís de seguir publicant la revista que quatre cops a l'any pica a les vostres portes. Igualment, com a associació cultural que som, intentarem reeditar totes les activitats culturals que venim fent darrerament, sempre



Foto 1.-Pòster Terralada 2001. Josep Minguell.



Foto 2.-Pòster Terralada 2005. Domènec Serra.



Foto 3.-Pòster Terralada 2006. Míriam Angulo.

que la crisi ho permeti i les subvencions arribin. Així per aquest nou any 2011, està previst d'avançar el llibre gràfic de Verdú, de celebrar la Nit Literària, el Festival Terralada i alguna sorpreseta més que tot seguit us detallem.

## MARÇ: L'humor de Harold Lloyd amb la Julià Carbonell

La sorpreseta serà el 6 de març. Com a cloenda del Xè aniversari de la creació de Xercavins farà venir de nou l'orquestra simfònica Julià Carbonell de les Terres de Lleida per gaudir d'un concert de pel·lícula. Al local de Verdú es projectarà un film de cine mut acompanyat de la música en directe de la Julià Carbonell sincronitzada amb les imatges. L'orquestra posarà música al film *Speedy* (1928) de Harold Lloyd, un retrat amb molt humor de la ciutat



Foto 4.-Pòster Terralada 2007. Helena Sanmartí.

de Nova York i la seva gent abans de la Gran Depressió.

## ABRIL: VIII Terralada, Nit Literària i Sant Jordi

El 9 d'abril se celebrarà la vuitena edició del festival intercultural Terralada. Enguany el festival s'avançarà uns dies i no es farà coincidir amb



Foto 5.-Pòster Terralada. 2008. Josep Mas.

que proporcioni caliu i proximitat al recital.

Terralada intentarà presentar a Verdú per vuitena vegada un format d'espectacle atractiu per al poble, amb música i dansa d'arrel tradicional. El programa encara no està decidit, tot i les nombroses ofertes que arriben de grups musicals interessats en el festival. Els organitzadors tenim ganes de tornar als orígens i muntar un festival de caire més intercultural, tal com era la intenció des d'un bon principi. Està per veure. Les ganes hi són, els recursos, però, són limitats. L'artista que col·labora en la realització del cartell anunciador és Eduard Boleda.

Ni que sigui en Setmana Santa, Xercavins no voldrà faltar als actes de Sant Jordi i per això l'Associació organitzarà un acte cultural encara no concretat o participarà en altres actes commemoratius programats per al dissabte 23 d'abril.

les vigílies de Sant Jordi pel fet que durant el 2011 Sant Jordi coincideix amb el dissabte de Pasqua. Abans del festival es farà la Nit Literària amb recitació de poemes, punt de llibre i altres. Aquest acte no se ce-

lebrarà al local de Verdú sinó que es buscarà un marc més adient i íntim



Foto 6.-Pòster Terralada 2009. Enric Orobítg.



Foto 7.-Pòster Terralada 2010. Ricard Gilibert.

# Els drames litúrgicomusicals medievals a l'antiga Corona d'Aragó: el Cant de la Sibil·la (I)

Josep M. Salis i Clos

A mitjan del passat mes de novembre, reunits a la capital keniana de Nairobi, un comitè intergovernamental de la UNESCO declarà com a Patrimoni Cultural Immaterial de la Humanitat a quaranta-sis de les quaranta-set candidatures presentades l'any 2010 per a obtenir-ne aquesta distinció. Una distinció que no anirà més enllà del que és purament honorífica i que, en l'àmbit català, esdevé molt significatiu ja que s'ha reconegut com a patrimoni cultural immaterial “els castells” i “el Cant de la Sibil·la”.

Dins de l'àmbit hispànic, també ha estat distingida la música i el cant “flamenc”. Cal especificar però que aquesta tipologia musical està molt lluny del sentit pejoratiu que en principi podríem trobar-li. Es tracta d'una música riquíssima que arrenca de l'època aràbigandalusí,

i de la qual, malauradament, només coneixem l'aspecte més “turístic” i folklòric que se n'ha venut d'aquesta música: la *bailaora* amb vestit acolorit i amb volants, i els “ais” dels *cantaors*, res més allunyat de l'autèntic flamenc i la seva imbricació sociocultural i històrica. També a nivell hispànic ha rebut aquesta distinció honorífica, i en aquest cas, conjuntament amb altres països, “la dieta mediterrània” i “la cetreria”.

Tornem al tema que ens interessa: el Cant de la Sibil·la. Sembla ser que la distinció vagi destinada, en principi, al cant profètic que s'ha interpretat durant segles i pràcticament sense interrupcions a l'illa de Mallorca cada nit de Nadal. La mateixa consideració es pot donar a la interpretació secular que s'ha fet d'aquest cant a la ciutat sarda de l'Alguer. A més dels indrets esmentats, arreu del territori que podem definir com a Corona d'Aragó, antigament també es representava el cant sibíl·lic, però, per imposició religiosa, durant segles es va deixar aquesta pràctica. Per sort, en el segle passat, i fruit del desenvolupament de la musicologia històrica i les bones intencions per recuperar la música antiga a casa nostra, ha anat ressorgint la interpretació d'aquest cant paralítúrgic.

La intenció del present escrit i dels que el seguiran, és la de fer cinc cèntims d'aquesta antiga pràctica litúrgicomusical que profetitza la segona vinguda de Jesús, a la vegada que, també, comentar breument

altres antigues representacions que arrenquen en la baixa edat mitjana —dramas assumpcionistes, de Nadal, Pasqua, Corpus, etc.— i que amb més o menys sort han pervingut fins al dia d'avui, ja sigui a nivell de representació o tan sols en el pla documental.

Moltes d'aquestes manifestacions, en un principi paralítúrgiques, s'han pogut reconstruir i interpretar amb una acurada fidelitat musical a l'original gràcies als documents conservats —bàsicament consuetes—. Malauradament, en alguns casos s'han fet veritables disbarats transformant el drama litúrgicomusical en un pur espectacle visual, ple de fum, pirotècnia, llums de colors i potser, poc rigor històricomusical, com ara, el Cant de la Sibil·la interpretat a la falda de la Seu Vella de Lleida l'any 2003. O bé altres musicalitzacions, celebrades el 2009, també a Lleida, molt més contemporànies i de nova creació, per a soprano, cor i orquestra. Per sort, per altra banda, també hi ha admirables i fidedignes reconstruccions dels drames medievals que segueixen amb seriositat i rigor el text i la música original. En aquest sentit cal destacar el drama assumpcionista de la Selva del Camp, conegut com “El misteri de la Selva”, que des de fa més de d'un quart de segle s'interpreta en aquesta població taragonina per la festa de la Mare de Déu d'Agost. Altrament, també hi ha representacions que han mantingut la idea primigènica de les consuetes i



Fig.1. La sibil·la Eritrea, pintada per Miquel Àngel a la Capella Sixtina (ca. 1510).



partitures originals, però que amb el pas del temps, s'hi han fet diverses innovacions, aquest és el cas del conegut drama assumpcionista del "Misteri d'Elx".

Però, realment, qui era la Sibilla i què significa el seu cant? En la litúrgia premedieval cristiana s'hi troba la seqüència de difunts *Dies irae*, i és en aquest text on es fa referència a la profecia de la Sibilla, l'únic personatge no bíblic que es troba a la litúrgia. A l'antiga Grècia, les sibilles eren unes ancianes verges i venerables que profetitzaven vora els rius. En la cultura romana passaren a ser les guardianes del temple d'Apol·lo. En aquell temps es crearen vuit llibres de profecies, i és en el darrer d'aquests llibres on s'esmenta la profecia de la segona vinguda de Crist, i la sibilla Eritrea n'esdevé la transmissora dels versos. El text de la profecia ja apareix el segle IV als escrits d'Eusebi de Cesarea (\*264-†339), així com també al llibre *La Ciutat de Déu*, de Sant Agustí (\*354-†430). Posteriorment, al segle VI el text profètic es torna a trobar en un sermó —subtitulat com a *Sermo de Symbolo*— del bisbe de Cartago, en aquest cas, fent apologia *Contra judaeos, Paganos et Arianos*.

Abans de l'any 1000 es reutilitzà de nou aquest sermó per a la vigília de Nadal, celebrant el naixement de Jesús i fent clara referència a la segona vinguda de Crist, i és justament quan aquest text profètic començà a ser musicat. El poema detalla els diversos horrors que esdevindran en la propera vinguda de Crist, just en el moment del "Judici Final" i pontifica que "pagarà tot aquell que no hagi fet el seu servei".

El poema, inicialment escrit en grec, fou traduït al llatí als segles III-IV. La versió grega del text contenia un acròstic vertical format per les

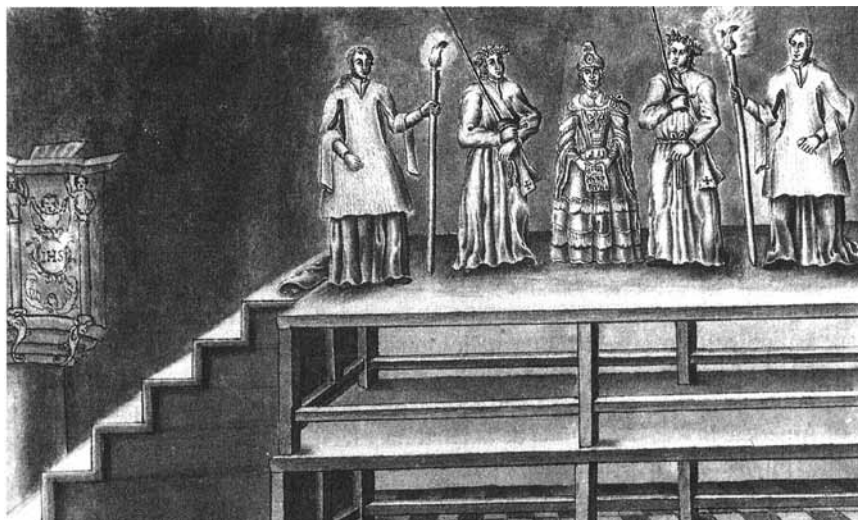


Fig.2. Representació de la Sibilla a Toledo (ca. 1785).

inicials de cada vers, i que vindria a ser: JESUS CHRISTUS DEI FILIUS SERVATOR CRUX. Òbviament, en fer la traducció del poema al llatí se'n modificà alguna de les lletres inicials d'alguns versos deformant així l'acròstic primigeni.

Sembla ser que el text de la profecia entrà a Catalunya durant la reconquesta cristiana, i per costum de la tradició que en feia l'església narbonesa. Sabem que aquesta església fou important en la implantació monàstica i episcopal a Catalunya, i també en l'aspecte musical, arribant a escampar-se el sermó del *Judici* a tot l'àmbit de parla catalana, i posteriorment a la resta de la península incloent-hi el regne portuguès.

És en el segle XV és quan es passa del text en llatí a l'occità, al català i posteriorment, al castellà. Això succeeix en el moment en què el *Sermó del Símbol* —la profecia sibillina— pren més força encara dins la litúrgia de Nadal. Justament es recita i canta a les *matines* de l'*Ofici diví* de la vigília del dia de la nativitat. Cal tenir present, però, que antigament la idea del jorn diari tenia diferents connotacions de les actuals, el dia començava després de la posta del sol, no com ara, que el nou dia s'inicia a partir de les dotze hores de la nit. Per tant doncs, les *matines* es

celebraven entre les tres i les cinc hores —depenent de l'època de l'any— després de la posta del sol, o bé, més excepcionalment, bastant abans de la sortida d'aquest, que és el moment que corresponia a l'hora de *laudes*.

La celebració litúrgica de *matines* es divideix en tres *nocturns*, i dins d'aquestes tres parts hi caben la lectura i recitació de salms, antífones, leccions i el cant de tres responsoris. Així doncs, en total es cantaven nou responsoris en llatí que, a la vigília de festes molt assenyalades, com Nadal, Corpus, festa de la Mare de Déu o del sant patró (en el cas particular de Verdú, sant Flavià), els responsoris s'intercanviaven per *villancicos* en castellà —de manera excepcional però, en català, i només per Nadal—. A Catalunya, el Cant de la Sibilla s'intercanviava pel sisè *responsori* del segon *nocturn*, mentre que a la resta de la península es feia en lloc del novè *responsori* del tercer *nocturn*.

El Cant de la Sibilla —com les altres representacions litúrgicomusicals que veurem més endavant— gaudí de molta acceptació arreu, fins que el Concili de Trento (1545-1563) en retalla el seu ús, com també el d'altres representacions religioses. En aquest sentit, la intenció de



Fig.3. El Cant de la Sibila a la catedral de Palma de Mallorca.

Trento era la de depurar la litúrgia dels molts afegits que durant segles s'havien anat incorporant a les celebracions cristianes romanes: afegits litúrgics, textuals, rituals, musicals, dramàtics, etc. Només s'eximí de tal retallada aquelles tradicions religioses que fessin constància que haguessin perviscut durant més de dos-cents anys, i pel que fa al Cant de la Sibila, només se'n salvava de l'esporgada trentina la celebració que es feia a la catedral de Toledo.

En moltes poblacions es va veure sostreta la interpretació del cant profètic de la nit nadalenca i es perdé de *facto*, mentre que en altres indrets es feu cas omís de la imposició trentina i es seguí interpretant el Cant de la Sibila. En algunes esglésies va succeir que la clerecia va veure minvada l'assistència dels fidels a les celebracions degut a la no interpretació del tradicional del Cant de la Sibila, i es decidí prescindir dels decret de Trento i tornar a interpretar el cant profètic. Aquest és el cas dels cants de les sibil·les de Mallorca, i és per aquesta raó que en dita illa s'ha anat mantenint fins al dia d'avui.

Com que en el decurs del temps l'*ofici de matines* fou extret de les celebracions seculars de diari i quedà tant sols relegat a les celebracions monàstiques, el Cant de la Sibila perdé el seu espai d'interpretació dins de la celebració

del Nadal. Fruit d'aquest fet, el cant de la profètic passà a interpretar-se abans de la popular *Missa del Gall*, adquirint de nou un espai propi en la vigília nadalenca.

Les musicalitzacions recuperades i estudiades del Cant de la Sibila a Catalunya i Mallorca són les següents:

- [?] segle XI
- Girona [?], segle XII
- Tarrés, segle XIII
- Arbeca, segles XIV-XV
- Barcelona, segles XIV-XV
- del *Breviari* de Martí I d'Aragó (1396-1410) (possiblement copiat a Poblet)
- Barcelona, segle XV
- Convent de la Concepció de Palma de Mallorca, segle XV
- La Seu d'Urgell, 1536 o 1548
- Girona, 1550
- Barcelona, 1569
- Barcelona [?], ca. 1583 (a 4 veus)
- de Bartomeu Càrteres, segle XVI (a 4 veus)
- d'Alonso, segle XVI (a 4 veus)
- Palma de Mallorca (de difícil datació degut a les modificacions que s'hi ha fet en el temps)
- Santuari de Lluc (Mallorca) (de difícil datació degut també a les modificacions que s'hi ha fet)
- Manacor (Mallorca) (de difícil datació degut també a les modificacions que s'hi ha fet)

Pel que fa a l'àmbit castellà, s'han recuperat unes deu musicalitzacions del cant sibil·lic. Respecte al text, també n'hi ha diverses mostres, en aquest cas, en llatí i castellà. Vegem-ne tan sols els dos versos inicials en les tres llengües —llatí, català i castellà—: 1) *Iudicii signum: tellus sudore madescet*; 2) *Al jorn del judici parrà qui haurà fet servici*; i 3) *Juicio fuerte será dado y muy cruel de muerte*.

Possiblement, una de les particularitats que avui dia potser puguin sorprendre del Cant de la Sibila és que sigui interpretada normalment per un noi. Aquest es presenta disfressat de dona i amb una espasa, o una espasa de foc. Actualment també l'interpreten noies i fins i tot algun contratenor. La raó del perquè per tradició l'ha cantada un noi és ben evident: perquè les noies o dones no podien tenir cap paper —en aquest cas, musical— dins de les celebracions religioses. I el perquè va vestit de dona és pura i senzillament una teatralitat, va disfressat, en més o menys gràcia i abillament, d'elegant profetessa. Pel que fa a l'espasa de foc, la raó es troba en el text, en la simulació del foc que davalla damunt del món i dels caps dels homes i les dones i que, a la vegada, n'augura una justícia divina.

Per acabar la primera part d'aquest escrit, vegem algunes estrofes del poema del Cant de la Sibila, concretament de la versió de la catedral de Barcelona, del segle XV:

*Al jorn del judici  
parrà qui haurà fayt servici.*

*Un rey vendrà perpetual  
del cell que hanc may no fon aytal;  
en carn vendrà certanament  
per far del segle juga[ment].  
Al jorn...*

*Mas del judici  
tot enans vendrà una sigua molt  
gran;  
la terra gitarà sudor  
estremirà de gran pahor.  
Al jorn...*

*Foch del cel avallarà  
Ardent e sofre qui és molt pude[nt]  
[cel e terra e mar tot perirà]  
e tot quan es destruirà.  
Al jorn...*

# Encreuat

Beatriu Foguet i Vidal

**HORITZONTALS:**

1.- Ocell de l'ordre dels passeriformes. 2.- Estranya, que no té relació amb un mateix. Aparell per assecar figures. 3.- Sodi. Gos. Ahir a la nit. 4.- A l'inrevés, instal·lació esportiva de grans dimensions. Viuen sense consonants. 5.- Salvatges, sanguinaris. Cent. 6.- Capa o conjunt de membranes superposades d'un teixit, d'un òrgan, etc. Malgrat estigui desendreçat, és meu. 7.- Sofre. Est. A l'inrevés, efectuar un drenatge. 8.- Degustació. L'arbre del gegant. Consonant. 9.- Article. Pot ser polar, panda, rentador, entre altres. Paradís terrenal. 10.- Amb les mans.

	1	2	3	4	5	6	7	8	9	10
1										
2							■			
3			■			■				
4							■			
5									■	
6							■			
7		■		■						
8					■			■		
9			■			■				
10										

**VERTICALS:**

1.- Mostrem, donem a conèixer, fem constar. 2.- Que tenen ales (fem.). Una d'aquestes que acabem de dir. 3.- Pronom. Municipi del Bages.

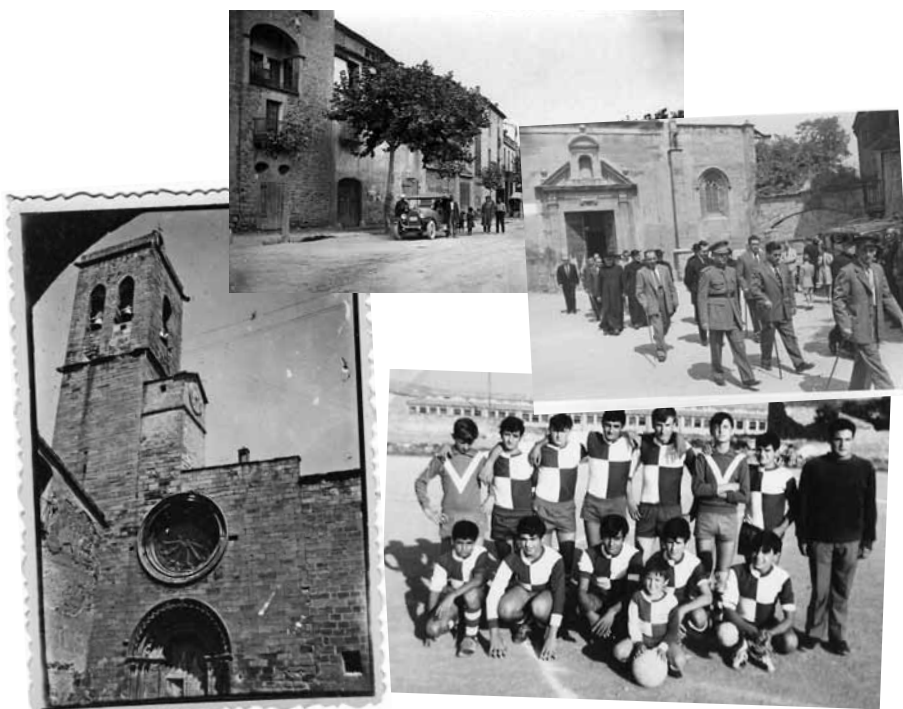
Nord. 4.- Que llegeix. Bla, flonjo. 5.- Traspassar amb l'ast una carn. Bé de salut. 6.- Déu egipci. A l'inrevés, qui recull les cartes per als Reis Mags. Litre. 7.- Est. La primera.

Electró. Fem el niu. 8.- Condició dels nans. Preposició. 9.- Animal mitològic de cap i ales d'ocell rapaç i cos de lleó. No comporten cap retard. 10.- Que precedeix, anterior.

## L'Associació Cultural

**Xercavins** promou l'edició d'un llibre gràfic de Verdú.

Si tens fotografies, ja siguin antigues o més modernes que creus que poden ser interessants no dubtis a deixar-nos-les.



# Descobrir el patrimoni i el paisatge de l'Urgell tot fent esport

Elisa Ferrer Elies, tècnica de turisme del Consell Comarcal de l'Urgell

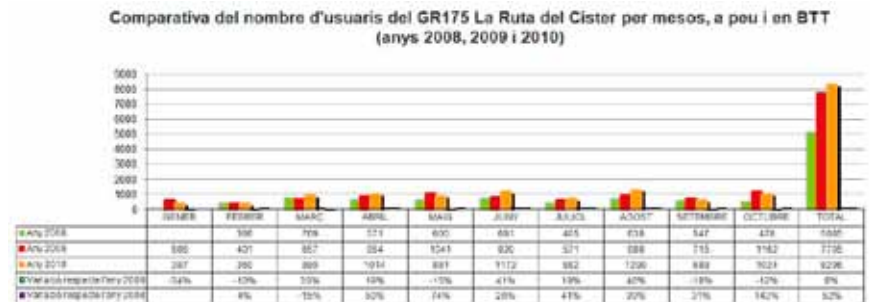
## El GR 175 LA RUTA DEL CISTER

és un sender de Gran Recorregut, de 105 Km que uneix els tres monestirs de Vallbona, Santes Creus i Poblet. Abasta part de les comarques de l'Urgell, la Conca de Barberà i l'Alt Camp. Transcorre per pobles com Rocallaura, Vallbona de les Monges, Montblanquet, l'Espluga de Francolí, Montblanc, Rocafort de Queralt o Belltall.

Des del mes de febrer de l'any 2008 hi ha quatre eco-comptadors - un a cada comarca, i un altre específic per a BTT- per al recompte d'usuaris que fan el sender.

Els ecocomptadors són uns aparells dissenyats expressament per al recompte de persones i bicicletes, i que s'utilitzen per a conèixer-ne el nombre que transita per un determinat indret. Estan camuflats i instal·lats en punts estratègics per tal de garantir al màxim que cada excursionista i bicicleta quedi registrat.

Segons les últimes dades recollides el nombre d'usuaris del GR175 de gener a octubre de 2010, ha aug-



mentat un 8% respecte l'any anterior amb un total de **8.296 usuaris** (6.540 a peu i 1.756 en BTT).

### Agost i juny, els mesos més transitats

Segons les dades recollides i comparant les dades amb altres anys, s'observen algunes diferències en quan als mesos i punts amb més trànsit degut a la climatologia. I és que el bon temps afavoreix la practica d'activitats a l'aire lliure com és el senderisme i la pràctica de BTT, entre d'altres. Font: Oficina de gestió de La Ruta del Cister

### A peu o en BTT

La majoria dels usuaris fan el sender a peu. L'any 2010 dels 8.296

usuaris, 6.540 persones l'han fet a peu i 1.756 persones en BTT, el que representa el 78,83% i el 21,17% respectivament.

### El Carnet 6T és la nova targeta de pas del GR175

El Carnet 6T es pot adquirir als Consells Comarcals de l'Alt Camp, Conca de Barberà i l'Urgell; i a les oficines de turisme amb pas del GR175 La Ruta del Cister pel cost d'1 euro.

El Carnet 6T s'identifica amb les sigles 6 /sis/ i T /te/ = Cister /siste/ i és un document personal per als usuaris del GR175 La Ruta del Cister, que el realitzin a peu o en BTT. Els usuaris han de segellar els 6 espais en sis establiments



## Butlleta de Subscripció

Tots els subscriptors de Xercavins són socis de l'Associació Cultural Xercavins.  
 Preu: 15 EUR/any. Si s'ha d'enviar la revista fora de Verdú: 20 EUR/any.  
 Forma de pagament: rebut bancari

Nom i cognoms: \_\_\_\_\_

Adreça: \_\_\_\_\_

CP: \_\_\_\_\_ Població: \_\_\_\_\_ Telèfon: \_\_\_\_\_

DNI: \_\_\_\_\_ Data naixement: \_\_\_\_\_

Entitat bancària: \_\_\_\_\_ Núm. compte: \_\_\_\_/\_\_\_\_/\_\_\_\_/\_\_\_\_ (20 dígits)

Signatura: \_\_\_\_\_ Data \_\_\_\_\_



diferents, que s'indiquen al carnet. Es pot segellar en 26 establiments, a les 5 oficines de turisme i als 3 monestirs que apareixen al carnet. El Carnet T6 serveix per a obtenir el Diploma 6T, que acredita que l'usuari ha completat el GR175 La Ruta del Cister.

L'objectiu d'aquesta iniciativa és de facilitar l'accés dels usuaris del GR175 La Ruta del Cister als béns culturals i als serveis que contribueixen a augmentar el nombre de visitants; i afavoreixen al desenvolupament rural i econòmic de les tres comarques que configuren de La Ruta del Cister.

En el tram del GR175 que travessa l'Urgell, es poden descobrir paisatges i espais de gran interès natural, artístic i cultural.

**Rocallaura** és un dels bonics racons, ideals per gaudir del paisatge i la natura, ja que està situat a dalt d'un turó, des d'on es divisa una magnífica vista panoràmica de tota la serra del Tallat. El poble ofereix al visitant espais com l'església de St. Llorenç, el Parc eòlic Serra del Tallat, el Balneari de Rocallaura i les seves aigües medicinals i el santuari del Tallat, vigilant la serra,



com un fidel centinella, testimoni del pas del temps i de les batalles de la Guerra Civil espanyola.

**Vallbona de les Monges**, declarat Poble amb Encant de les Terres de Lleida, l'any 2010, amb el Monestir de Sta. Maria de Vallbona, la Font de la plaça del Monestir, els antics safareigs, les cabanes de volta i les construccions militars de línia la fortificada L-2, recorden l'esclat de la Guerra civil espanyola. Hi ha una trinxera fortificada i un observatori d'artilleria.

El senderista trobarà en el seu camí, el petit i acollidor nucli de **Montblanquet**. Passejant pels seus carrers hom pot gaudir de la calma i la pau, tot descobrint indrets interessants com l'església de St. Andreu, la font vella, la plaça Major, el carrer de la Creu, els antics safareigs públics o l'antic forn de pa.

Més informació a les pàgines web: [www.urgell.cat](http://www.urgell.cat) i [www.larutadelcister.info](http://www.larutadelcister.info)

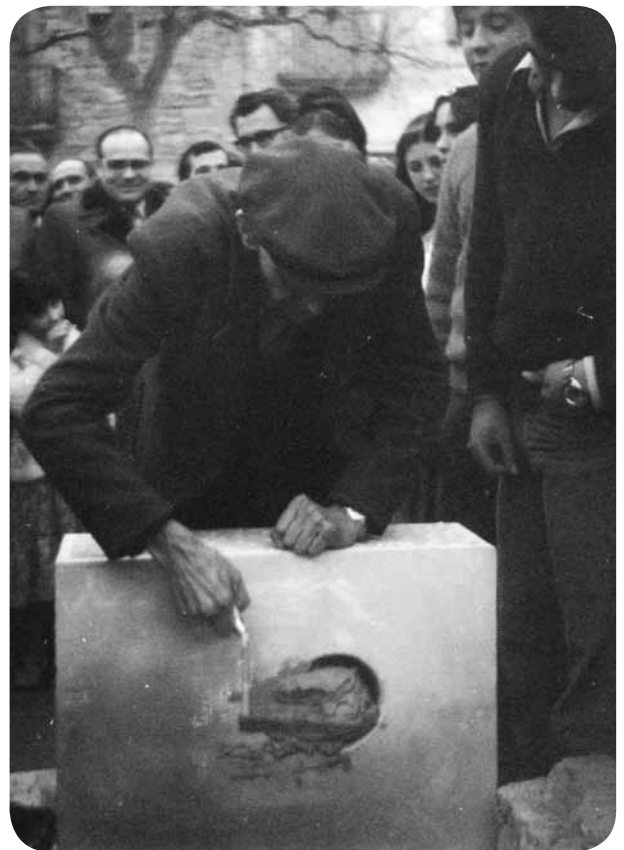


**Solució encreuat**

T	N	E	M	L	A	U	N	A	M	10
N	E	D	E	S	O	S	L	E	9	
E	G	P	I	P	S	T	A	S	8	
D	R	E	N	A	R	E	S	7		
E	M	A	T	R	A	T	S	6		
C	S	E	G	T	O	R	E	5		
E	I	U	E	S	A	T	I	4		
T	I	A	N	A	C	A	N	3		
N	A	R	A	N	A	L	I	2		
A	G	A	R	E	L	L	E	1		
10	9	8	7	6	5	4	3	2	1	

# La primera pedra del Casal

Manel Pont Solsona



El dia 27 de gener de 1979, i en plena Festa Major d'hivern, es posà la primera pedra al Casal Verduní, la col·locaren el paleta més vell del poble, Sr. Magí Salisi i el manobre més jove del poble, Pere Barril, d'això en fa 32 anys. Fotografies: Manel Pont Solsona.

# Arribada dels Reis Mags d'Orient



# Targeta Dental Familiar

la targeta amb més avantatges

Promocions

Descomptes

Facilitats de pagament...



## CLÍNICA DENTAL



### Dr. Juan Elías Pérez Vargas

Odontòleg col. 2255



**RX TELERADIOGRAFIA IMPLANTS EN 12 H ESTÈTICA DENTAL**

Av. Onze de Setembre, 35  
Tel. 973 551 114  
25210 GUISSONA

[www.clinicadentaltarregaguissona.com](http://www.clinicadentaltarregaguissona.com)  
i també al **facebook**

La Plana, 1, 1r-2n  
Tel. 973 313 294  
25300 TÀRREGA